

出雲市

ごみの 分け方・出し方 ガイドブック

保存版



令和4年(2022)4月1日～

令和5年(2023)4月1日(改定)

大好き★出雲!
IZUMO

※このガイドブックは一般的なごみの出し方についてのルールを記載しています。ごみを施設へ直接搬入する際は、ルールが異なることがありますのでご注意ください。

もくじ

令和4年4月～分別変更点	2
ごみを出すときのお願い	3
ごみの分類・処理の流れ・資源の行方	4
出雲市のごみ事情・ごみを減らすために	5～6
指定ごみ袋と収集券の種類・使い方	7
燃えるごみ	8～9
破碎ごみ	10～11
埋立ごみ	11
空き缶・空きびん	12
ペットボトル・電池など	13
蛍光管・割りばし・廃食用油	14
古紙	15
リサイクルステーション	16～17
粗大ごみ	18～19
ごみに関する補助制度	19
施設への直接搬入	20～23
家電リサイクル法対象機器の処分	24
パソコンの処分・不法投棄	25
その他市で収集しないごみ ペットの死体・事業所ごみの処理	26
分別品目一覧表(50音順)	27～38
一般廃棄物収集運搬業許可業者一覧	39
ごみ出しおたすけアプリ「さんあ～る」	40

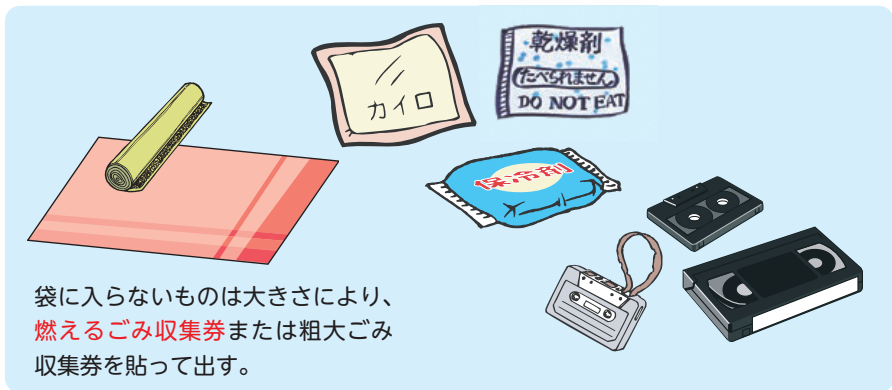
令和4年4月1日から

ごみの分け方・出し方を一部変更しました。

その1 埋立ごみの一部を燃えるごみに変更します。

埋立ごみから燃えるごみに変わるもの

- ①じゅうたん・カーペットなどの敷物類 (切る必要はありません)
- ②使用済使い捨てカイロ、乾燥剤、保冷剤
- ③ビデオテープ・カセットテープ



その2 一部のごみの出し方が変わります。

- ①燃えるごみのうち、大きな布類やロープなどの長尺のものは、切ることなく、燃えるごみ袋に入れて出すことができます。



- ②燃える素材について小さな金属類 (1つあたり最長辺3cm以内) は、切り取ることなくそのまま燃えるごみ袋に入れて出すことができます。
※ 3cmを超える金属は切り取って破碎ごみで出してください。
※ 小さいものでも金属だけのものは破碎ごみです。



🌱 ごみを出すときのお願い

① 収集日の朝8時30分までに、

各地区の「ごみ収集カレンダー」で収集日を確認し、
収集日の朝8時30分までに出示しましょう。

※収集時間は交通事情や配車の関係で変動します。必ず朝8時30分までに出示してください。ルールを守らずに出されたごみは収集しません。



② 正しく分別して、

ガイドブックをよく読んで、正しく分別しましょう。

※正しく分別していないものは収集しません。



⚠️ 燃えるごみに3cmを超える金属が入ると、施設の設備が故障する原因となり、修理にたくさんの費用がかかります。



古紙類や飲料用の缶・びん・ペットボトルはリサイクルに出しましょう。



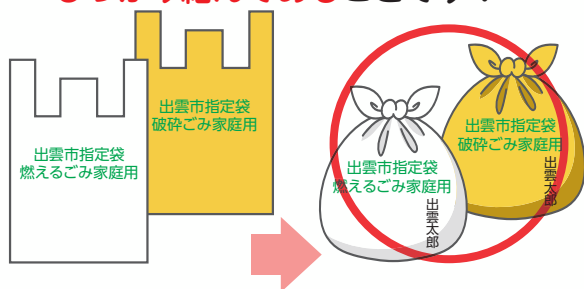
③ 指定ごみ袋に名前を書いて、しっかり結んで、

指定ごみ袋に名前を書いて、ごみが飛散しないように
しっかり結んで出示しましょう。

※名前が書いていないもの・結んでいないものは収集しません。

Q. 「指定ごみ袋に入る」とは？

A. 指定ごみ袋の持ち手が左右両方
しっかり結んであることです！



⚠️ このようなごみは収集しません



- × 指定ごみ袋の持ち手が左右両方結んでいない
- × テープやひもを使って結んである
- × 指定ごみ袋から大きくはみ出ている など

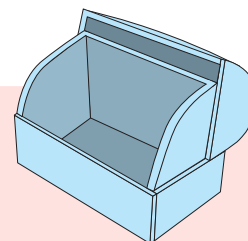
④ 決められた集積場へ。

決められた集積場へ出示しましょう。

※集積場は設置された町内会などの管理となっています。

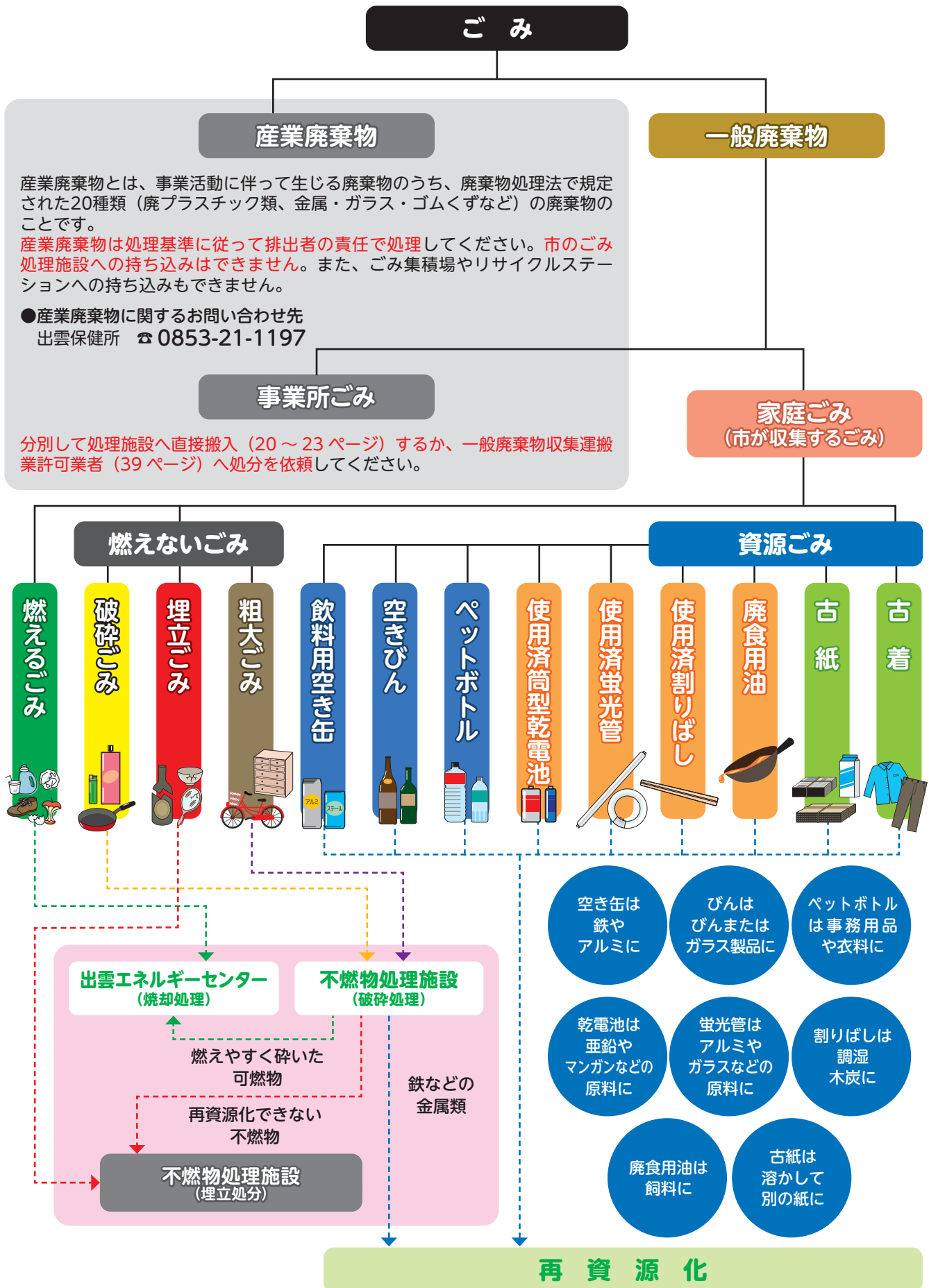
他の集積場にごみを無断で出すことはできません。

※1回に出せるごみは4個まで（収集券を貼ったごみと合わせて）です。





ごみの分類・処理の流れ





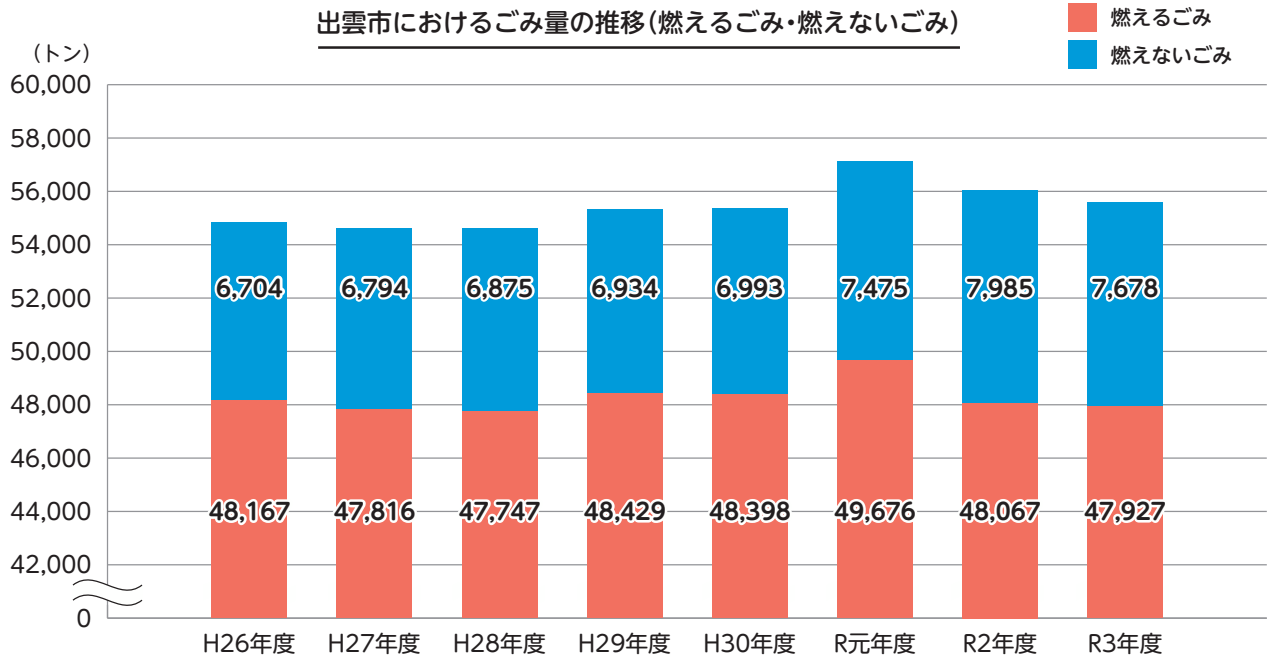
出雲市におけるごみの量とごみの処理費用

ごみの量について

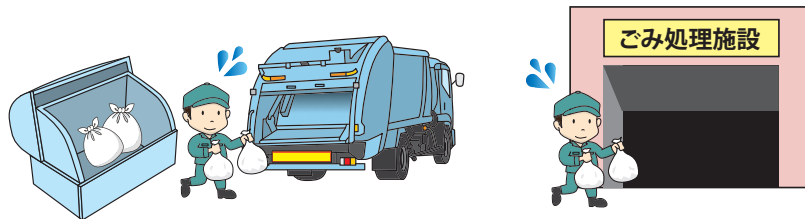
出雲市のごみは、年々増加傾向にあります。

令和3年度は燃えるごみと燃えないごみの合計量は55,605トン/年で、

市民1人あたりは、319kg/年、つまり1日あたり874グラムのごみを排出しています。

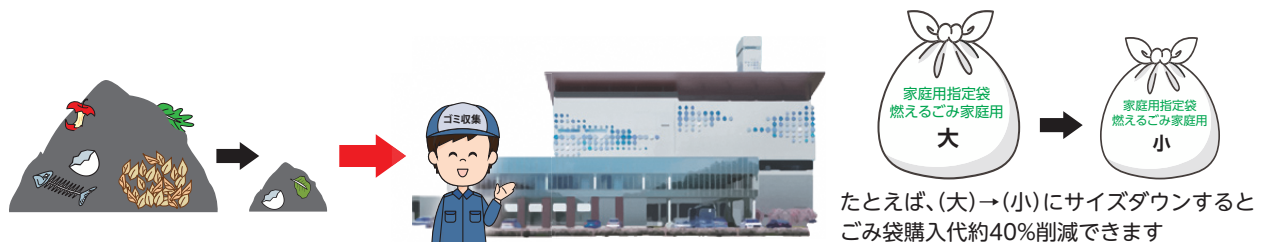


ごみが増加すると、環境へ負荷がかかるのはもちろんですが、**ごみを収集し、処理するための費用も増加**します。これらの費用の財源はごみ処理手数料(指定ごみ袋など販売代金)や資源物の売却収入などですが、それだけでは足りないため、**残りは税金でまか**なっています。



ごみを減らすことは、環境にやさしいことはもちろん、ごみを処理する費用の削減、長期的にはごみ処理施設建設費の削減につながります。

また、**市民のみなさまにとっても、ごみが減ることで指定ごみ袋の使用枚数が減ったり、ごみ袋のサイズダウンにつながり、ごみ袋購入代金を削減**できます。



次ページでごみを減らすための取り組みを紹介します。どれも簡単に、すぐできるものです。ごみ減量に向け、皆さまのご協力をお願いいたします。



ごみ減量へのご協力をよろしく
お願いします。

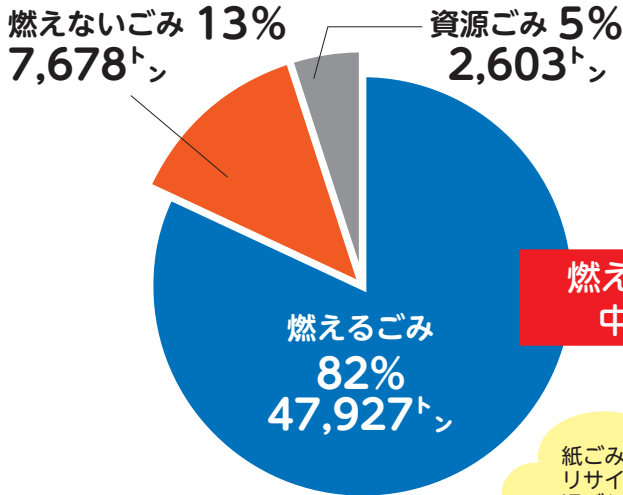


ごみの種類と割合・ごみを減らすためにできること

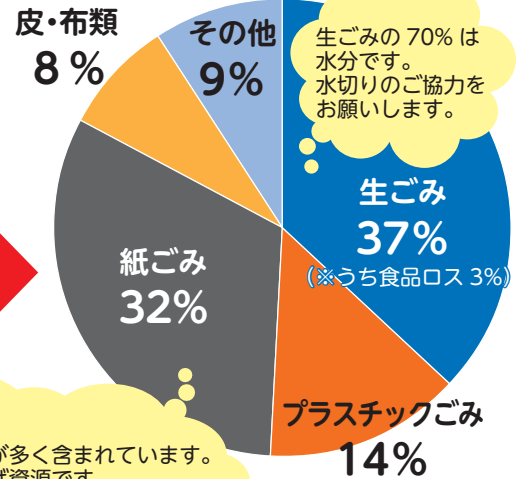
ごみの種類と割合

出雲市のごみは、燃えるごみが8割を超えています。燃えるごみの内訳を見ると、生ごみ、プラスチックごみ、紙ごみの割合が高くなっています。

ごみの種類別割合と量(令和3年度)



燃えるごみの中身



燃えるごみの中身は…

紙ごみの中にはリサイクルできるものが多く含まれています。混ぜればごみ、分ければ資源です。ぜひ、リサイクルにご協力をお願いします。(出し方は15ページ)

生ごみの70%は水分です。水切りのご協力をお願いします。

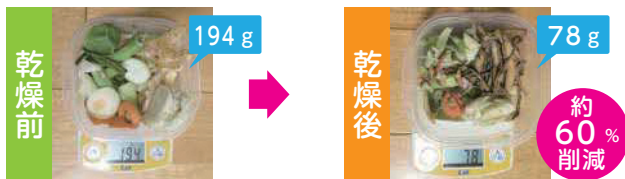
ごみを減らすために

① 生ごみの水きりをしましょう！

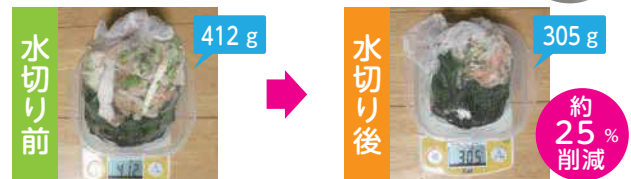
燃えるごみの32%は「生ごみ」です。その生ごみの70%は水分です。ぬれたものを燃やすには多くの時間とエネルギーが必要となります。水きりをしてごみの量と施設の負担を減らしましょう！

1 乾燥させて水分をとばそう

野菜くずを1日天日干しにすると



2 水切りネットで水切りを



※容器の重さを含みません。

② 3R(スリーアール)を実践しましょう！

Reduce(リデュース)

ごみのお出量を減らすこと

たとえば…
マイバッグを持って買い物に行きレジ袋を断る

マイ箸を使う

シャンプーなど詰め替え品を購入する



Reuse(リユース)

ものをくり返すこと

たとえば…
水筒を持ち歩く

おさがりなど洋服やおもちゃを繰り返し使う

壊れても修理して大切に使う



Recycle(リサイクル)

もう一度資源に戻して製品を作ること

たとえば…
ペットボトルや空き缶、空き瓶をキレイに洗って資源ごみに出す

洋服や紙類(段ボール、雑誌、新聞紙)をリサイクルステーションに出す





指定ごみ袋と収集券の種類・使い方

ごみは市の指定ごみ袋に入れるか、収集券を貼って出します。(使用済筒型乾電池、水銀体温計、使用済蛍光管を除く)

指定ごみ袋に入ったごみと収集券を貼ったごみを合わせて、1回に4個まで出すことができます。それぞれに名前を書いて、ごみが飛散しないように指定ごみ袋は持ち手をしっかりと結んで出しましょう。

指定ごみ袋および収集券は、販売店契約をしている市内のスーパーマーケット、ホームセンター、ドラッグストアなどで販売しています。

指定ごみ袋

指定ごみ袋は、燃えるごみ、破碎ごみ、埋立ごみ、缶・ビン・ペットボトル(リサイクル用)の4種類があります。

サイズは大・小・特小(特小は燃えるごみのみ)の3種類で、容量や重さ、価格は以下のとおりです。

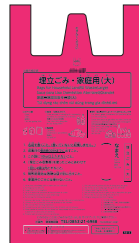
燃えるごみ



破碎ごみ



埋立ごみ



缶・びん・ペットボトル



サイズ	容量	重さ	価格	
			燃えるごみ・破碎ごみ・埋立ごみ	缶・びん・ペットボトル
大	40ℓ	10kgまで	10枚入り 520円	10枚入り 100円
小	20ℓ	6kgまで	10枚入り 310円	10枚入り 50円
特小(燃えるごみのみ)	10ℓ	3kgまで	10枚入り 150円	—

収集券

指定ごみ袋に入らないごみは、収集券を直接貼って出します。

収集券は、燃えるごみ、破碎ごみ、埋立ごみ、粗大ごみ*の4種類があります。

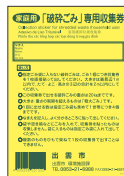
それぞれの収集券対応できるごみの大きさや重さ、価格は以下のとおりです。

※粗大ごみは事前の予約が必要です。(申込方法は18ページ)

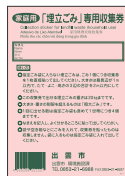
燃えるごみ



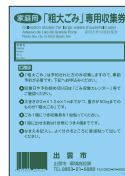
破碎ごみ



埋立ごみ



粗大ごみ



種類	大きさ	重さ	価格
燃えるごみ	最長辺1m以内かつ たて・よこ・高さの 3辺合計が2m以内	10kgまで	52円
破碎ごみ		20kgまで	
埋立ごみ		20kgまで	
粗大ごみ	2m×1.2m×1mまで	50kgまで	1,047円



ごみを詰めた段ボールや肥料袋などに、収集券を貼って出すことはできません。



燃えるごみ



「燃えるごみ」は「燃えるごみ」の指定ごみ袋（白色）に入れて出してください。

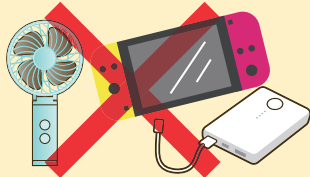
（1袋の制限は大10kg、小6kg、特小3kg）

収集券を使ったごみと合わせて、1回に4個まで出すことができます。

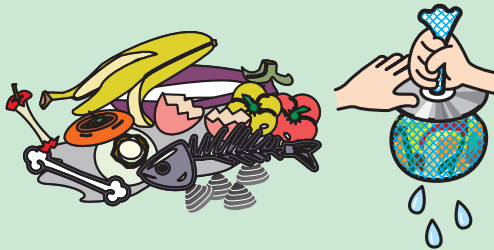
燃えるごみ袋



加熱式たばこなどの充電式電池を使用する機器は、収集中に発光するおそれがあるため、「破碎ごみ」へ出してください。収集の際、圧縮され、火災の原因になります。



●生ごみ 水気をよく切ってから出してください



●紙おむつ

汚物は取り除いてください



●ひも・ロープ類

切る必要はありません。最長辺3cmを超える金属は外して破碎ごみへ。



●やわらかいプラスチック類



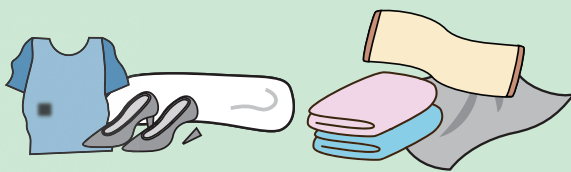
●発泡スチロール

（指定ごみ袋に入る大きさに砕いて出す）



●リサイクルできない布類

（破れたものやしみのついたものなど）最長辺3cmを超える金属は外して破碎ごみへ。（ファスナーのみ3cmを超えても切り取る必要はありません。）



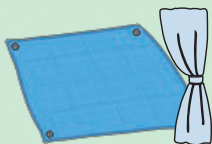
●皮革製品

最長辺3cmを超える金属は外して破碎ごみへ。金属が外れなければ、そのまま「破碎ごみ」へ。



●ブルーシート・カーテン

最長辺3cmを超える金属は外して破碎ごみへ。



●ゴム製品



●ボール類

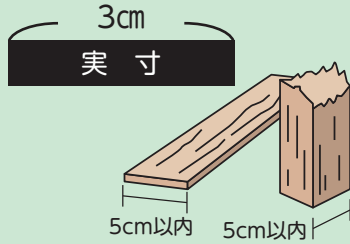
（ゴルフボール、野球ボール、サッカーボール、バレーボールなど）金属製ボールは破碎ごみ、樹脂製ボールは埋立ごみ



●剪定ごみ・落ち葉



●木くず（直径5cm以内で袋に入る大きさ）
 最長辺3cmを超える金属は外して破砕ごみへ。金属が外れなければそのまま「破砕ごみ」へ。



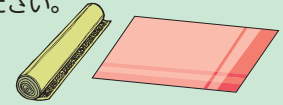
令和4年4月から
出し方が変わりました

●ふとん・毛布類（電気毛布含む）
 袋に入るものは袋に入れて出してください。
 袋に入らないものは大きさにより燃えるごみ収集券または粗大ごみ収集券を貼って出してください。



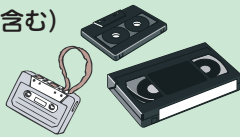
令和4年4月から
分別が変わりました

●じゅうたん・カーペット（電気カーペット含む）などの敷物
 切る必要はありません。袋に入るものは袋に入れて出してください。袋に入らないものは大きさにより燃えるごみ収集券または粗大ごみ収集券を貼って出してください。



令和4年4月から **分別が変わりました**

●ビデオテープ・カセットテープ（ケース含む）



●使い捨てカイロ

使ってから出してください



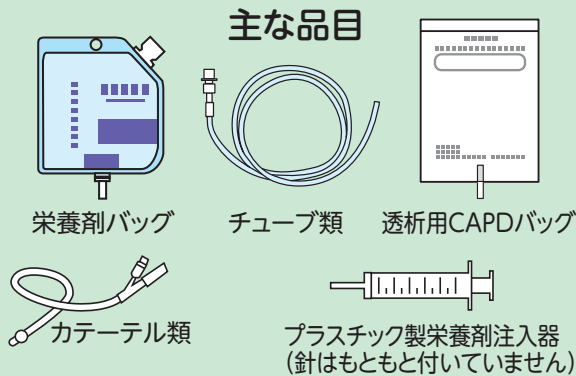
●乾燥剤



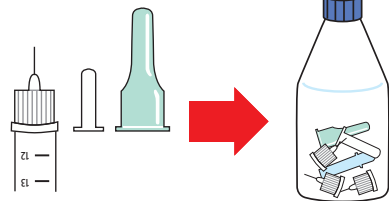
●保冷剤



●次の在宅医療廃棄物
 （注射器および注射針は不可）



在宅医療廃棄物のうち、注射器や注射針などの鋭利なものについては燃えるごみでは出せません。提供を受けた医療機関、または薬局・薬店にご相談ください。



医療機関・薬局・薬店へ

収集券の使い方

袋に入らない「燃えるごみ」は、燃えるごみ収集券を貼って出してください。

収集券はごみ1点につき、1枚必要です。

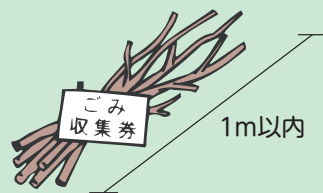
収集券で出せるごみは、最長辺1m以内かつたて・よこ・高さの3辺の合計2m以内かつ重さ10kgまでのものです。

大きさ・重さを超えるものは「粗大ごみ」（18・19ページ）で出してください。



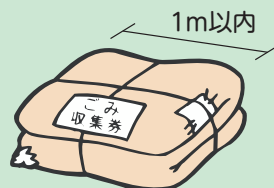
燃えるごみ収集券

●小枝



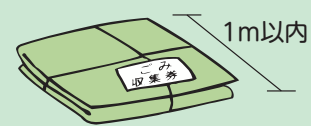
枝1本の直径は5cm以内、束ねて直径50cm以内まで

●袋に入らないふとん・毛布・ござ
 袋に入るものは袋に入れて出してください。



カバー・シーツは取り、袋で出してください。1枚ずつづくり、ごみ1点につき1枚の収集券を貼ってください。（※佐田・多伎・湖陵地域の収集日はごみ収集カレンダーでご確認ください。）

●袋に入らないじゅうたん・カーペット
 袋に入るものは袋に入れて出してください。



1枚ずつづくり、ごみ1点につき1枚の収集券を貼ってください。

》 破碎ごみ

「破碎ごみ」は「**破碎ごみ**」の指定ごみ袋（黄色）に入れて出してください。

（1袋の制限は大10kg、小6kg）

収集券を使ったごみと合わせて、**1回に4個まで**出すことができます。



破碎ごみ袋

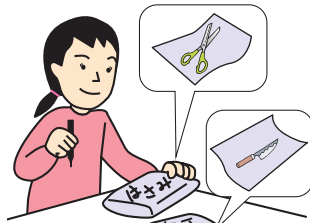
金属類

傘の布・ビニール
部分は燃える
ごみ



包丁やナイフは危険がないよう
包装して出してください。

包丁やナイフの刃の
包装について



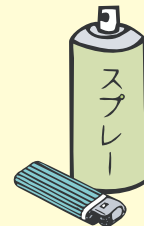
紙や布などに包んで、「刃物注意」
などを書いて指定ごみ袋に
入れてください。

ライター・スプレー缶



中身をすべて空にしてから
出してください。

中身が残っていると火災の原因
になります。スプレー缶は、
穴あけ不要です。



かたいプラスチック類 (金属などの複合品含む)

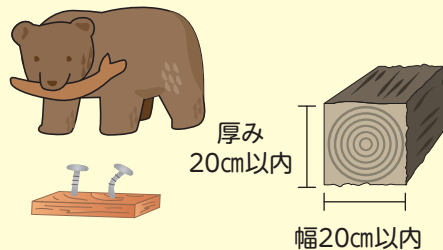


木製品

3cm

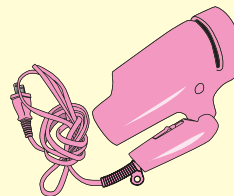
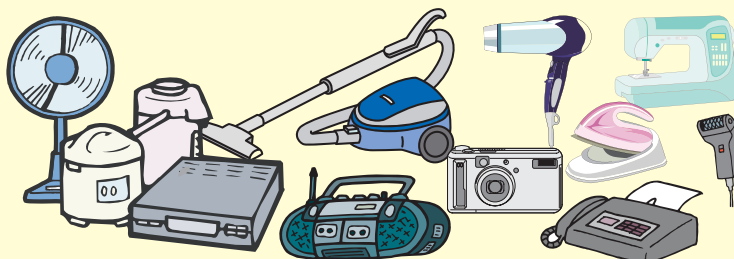
実寸

木の厚み・幅が5～20cm、または最長辺3cmを超える
金属がついたもので、指定ごみ袋に入る大きさのもの。
木の厚み・幅が5cm以内のもの（3cmまでの金属がつ
いたものを含む）は燃えるごみで出してください。



小型の家庭電化製品

電池類（乾電池・ボタン型電池・充電式電池）は外してリサイクルを。
(13ページを参照ください)



コード類は切らずに
結んで出して
ください。



テレビ、冷蔵庫・冷凍庫、洗濯機・衣類乾燥機、エアコンは家電リサイクル法対象品のため、市では収集
できません。また、パソコンも、資源有効利用促進法に基づき、市では収集できません。（それぞれの処
分については24・25ページを参照ください）

収集券の使い方

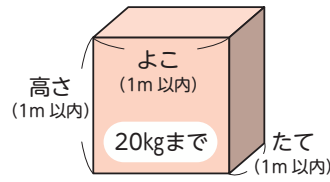
袋に入らない「破碎ごみ」は、破碎ごみ収集券を貼って出してください。

収集券はごみ1点につき、1枚必要です。

収集券で出せるごみは、最長辺1m以内かつ
たて・よこ・高さの3辺の合計2m以内かつ
重さ20kgまでのものです。

大きさ・重さを超えるものは「粗大ごみ」

(18・19ページ) で出してください。



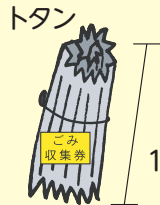
たて (m) + よこ (m) + 高さ (m) = 2m以内



破碎ごみ収集券



乾電池は外して油は抜いて

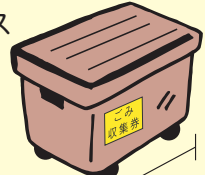


トタン

1m以内

衣装ケース

中にごみをつめないで
ください



1m以内

埋立ごみ

「埋立ごみ」は「埋立ごみ」の指定ごみ袋（赤色）に入れて出してください。

(1袋の制限は大10kg、小6kg)

収集券を使ったごみと合わせて、1回に4個まで出すことができます。

埋立ごみ袋



ワレモノ類・刃

割れたものは包装してください。

- 割れたびん
- 中の汚れや臭いが取れないびん
(油・化粧品など)
- 広口のびん (海苔・梅酒など)
- 陶磁器類
- ガラス製品 (コップ・グラス・コーヒーマーサーのガラス部分・ガラス板など)
- 鏡
- 電球
- カッター・カミソリの刃 (包装して出す)



割れたビン・食器類、カッター・カミソリの刃の包装について



紙や布などに包んで、「ガラス注意」など書いて指定ごみ袋に入れてください。

収集券の使い方

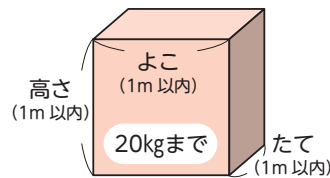
袋に入らない「埋立ごみ」は、埋立ごみ収集券を貼って出してください。

収集券はごみ1点につき、1枚必要です。

収集券で出せるごみは、最長辺1m以内かつ
たて・よこ・高さの3辺の合計2m以内かつ
重さ20kgまでのものです。

大きさ・重さを超えるものは「粗大ごみ」

(18・19ページ) で出してください。



たて (m) + よこ (m) + 高さ (m) = 2m以内



埋立ごみ収集券

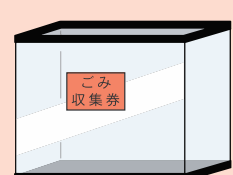
鏡



壺



ガラス製の水槽



》飲料用空き缶 (リサイクル)

「飲料用空き缶」は「空き缶・空きびん・ペットボトルリサイクル用」の指定ごみ袋に入れて出してください。(空き缶だけを入れてください。)
1回に4袋まで出すことができます。
また、アルミ缶とスチール缶は同じ袋で出すことができます。



リサイクル袋



このマークが目印です



あきかんはリサイクル



あきかんはリサイクル

缶詰や粉ミルクの缶、
スプレー缶などは…



破砕ごみ

》空きびん (リサイクル)

「空きびん」は「空き缶・空きびん・ペットボトルリサイクル用」の指定ごみ袋に入れて出してください。(空きびんだけを入れてください。)
1回に4袋まで出すことができます。
なお、一升びん・ビールびん・牛乳びんなどの繰り返し利用できるリターナルびんは、なるべく販売店へお返してください。



リサイクル袋

回収する空きびん

- 調味料・食品（油、のりを除く）のびん
- 飲み薬のびん
- 飲料のびん



その他のガラス製品、割れたびん、
広口のびん（海苔・梅酒など）、
中の汚れや臭いが取れないびん（油・化粧品など）は…



埋立ごみ

プラスチック製のふたは…



燃えるごみ

金属製のふたは…



破砕ごみ

空きびんの出し方

- ①ふたとラベルを外します。
(外せないラベルはそのままでも構いません)
ラベルは燃えるごみ、ふたはプラスチック製→燃えるごみ、金属製→破砕ごみへ。



- ②中をしっかりと洗います。



》ペットボトル (リサイクル)

「ペットボトル」は「空き缶・空きびん・ペットボトルリサイクル用」の指定ごみ袋に入れて出してください。(ペットボトルだけを入れてください。)
1回に4袋まで出すことができます。



リサイクル袋

回収するペットボトル

●飲料用・酒類用・調味料用
(油、臭いが強いものを除く)のペットボトル



このマークが
目印です



油用やニオイの強いもの(ソース・焼肉のタレなど)、非食品用(洗剤など)の容器は…



燃えるごみ

ペットボトルの出し方

①ふたとラベルを外します。
ふたとラベルは燃えるごみへ。



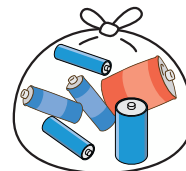
②中をしっかりと洗います。



》使用済筒型乾電池など (リサイクル)

使用済筒型乾電池・水銀体温計

指定の袋はありません。透明または半透明の袋にいれて、
名前を書いて埋立ごみと同じ収集日に出してください。
(埋立ごみの袋には入れないでください)



使用済筒型乾電池



水銀体温計

ボタン型電池

ボタン電池は、**一般収集では出せません**。型番により持ち込み先が異なります。

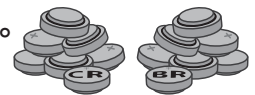
型番「CR」「BR」(水銀を含まないもの)

→市役所本庁舎環境施設課窓口へお持ちください。

(お持ちの際は、必ずボタン電池の電極にセロハンテープを貼って絶縁をしてください。)

型番「SR」「PR」「LR」(水銀を含むもの)

→市では回収できません。電気店などのリサイクル協力店へお持ちください。



充電式電池

ニカド電池、ニッケル水素電池、リチウムイオン電池は、
一般収集では出せません。

電気店などのリサイクル協力店へお持ちになるか、市役所
本庁舎1階専用回収箱へお入れください。



ニカド
電池



ニッケル
水素電池



リチウム
イオン電池

》使用済蛍光管 (リサイクル)

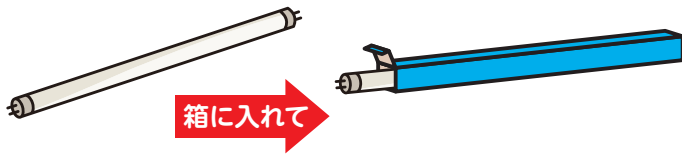
指定の袋はありません。買い替え時の箱に入れて、埋立ごみと同じ収集日に出してください。
(埋立ごみの袋には入れないでください)

買い替え時の箱がない場合は、保護できる箱などに入れて、割れないようにして、「廃蛍光管」と書いて出してください。名前を書く必要はありません。

割れた蛍光管は埋立ごみの袋に入れて出してください。

なお、LEDライトはリサイクルできません。プラスチック製は破碎ごみ、ガラス製は埋立ごみで出してください。LEDライトを引き取る販売店もあります。販売店に直接ご相談ください。

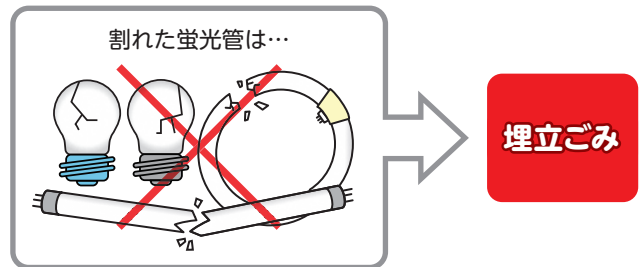
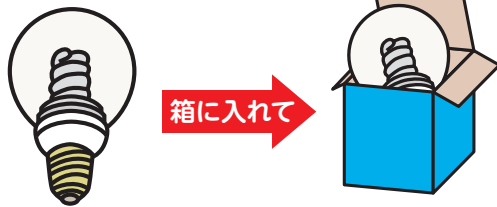
●直管型



●環型



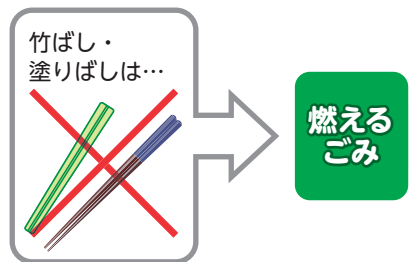
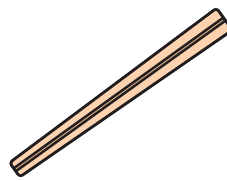
●電球型



》割りばし (リサイクル)

割りばし(木製で洗っているものに限る)は、本庁舎1階または各行政センター、各コミュニティセンターの回収ボックスに出してください。(一部のコミュニティセンター除く)
竹ばしや塗りばしは燃えるごみへ出してください。

●木製の割りばし



》廃食用油 (リサイクル)

廃食用油(植物性油に限る)は、購入時の食油容器などに入れて、本庁舎地下または各行政センター、各コミュニティセンターまでお持ちいただき、回収タンクに移してください。(一部のコミュニティセンター除く)

回収時間は平日の午前8時30分から午後5時までです。

(斐川地域は土・日の午前8時30分から午後5時まで)

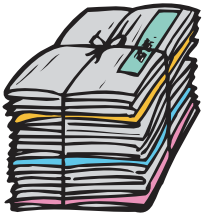
なお、機械油、動物性油(ラードなど)、天かすは絶対に入れないでください。



古紙 (リサイクル)

古紙は種類によって、それぞれ違う用途の紙に再生されるため、きちんと種類ごとに分別することが大切です。「新聞・新聞折込チラシ」「雑誌・本・雑がみ」「紙パック」「段ボール」の4種類に分別し、金属やビニールなど異物は取り除いた上で、各リサイクルステーション(16・17ページ)へお持ちください。

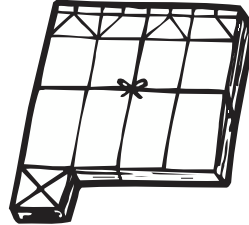
- 新聞
- 新聞の折込チラシ



- 雑誌
- 本
- 雑がみ



- 紙パック



- 段ボール



ひも (ビニールまたは紙ひも) でしっかりしばって出してください。

雑がみとは…

ティッシュの箱 (ビニールを取りはずす)、菓子箱、食品の外箱、パンフレット、リーフレット、カレンダー、包装紙、事務用紙、メモ用紙、封筒 (窓付きはビニールを取りはずす)、ラップの紙芯など

- ティッシュの箱
(ビニール部分は燃えるごみ)



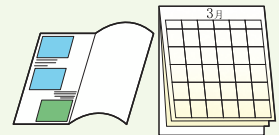
- 菓子・アイスの箱



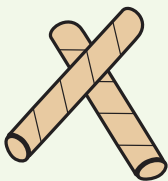
- ビールの外包み



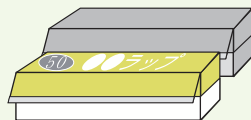
- パンフ・カレンダー



- ラップやホイル・トイレットペーパーの芯



- ラップやホイルの箱
(金属部分は破砕ごみ
プラスチック部分は燃えるごみ)



出し方のポイント

雑誌・本類の間にはさみ込むか、封筒や紙袋に入れて出すことができます。

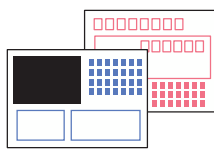


次の紙類はリサイクルできません。燃えるごみに出してください。

汚れた紙、プリント写真、アルバム、感熱紙、感圧紙、和紙、油紙、カーボン紙、ビニールコート紙、ワックス加工紙 (紙コップ・米袋)、シールとその台紙、銀箔貼った紙パック (生クリームなど)、洗剤箱、線香箱



汚れた紙



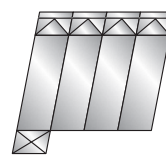
感熱紙・感圧紙
・カーボン紙



紙コップ
・米袋



ビニールコート紙



銀箔パック

燃えるごみ



リサイクルステーション

出雲地域 (回収品目:古紙)

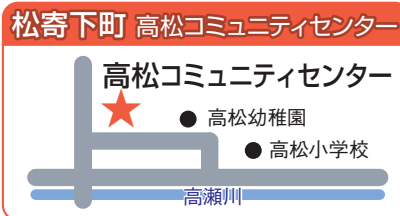
- 毎週火・水・木曜日午前7時30分～午後1時までのステーションの開設時間内にお出してください。(但し、開設時間が異なるステーションがあります。ご確認ください。)
- 祝日、振替休日、年末年始(12月29日～1月4日)はお休みします。



- 市内のどちらのステーションを利用されてもかまいません。
- 決められた曜日・時間を守ってください。
- リサイクルステーションが変更になる場合もありますので、不明な場合はお問い合わせください。

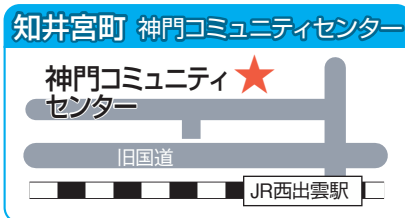
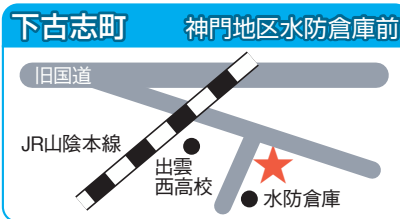
火曜日開設のステーション

(午前7時30分～午後1時)



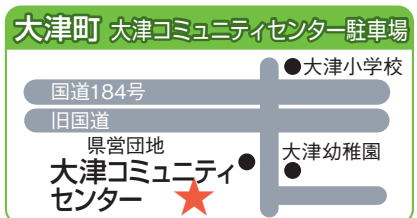
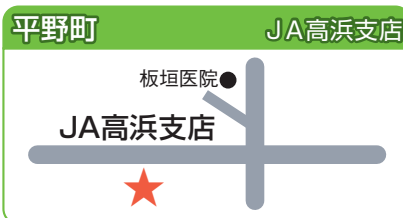
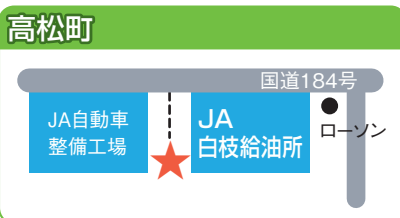
水曜日開設のステーション

(午前7時30分～午後1時)



木曜日開設のステーション

(午前7時30分～午後1時)



木曜日開設のステーション

(午前7時30分～午後1時)

今市町 北本町会館(旧保健所)駐輪場

★ **北本町会館(旧保健所)**

今市小学校
サンアビリティ
いずも

※毎月第1・3土・日曜日、午前8時30分から午後5時までも開設しています。(ただし、祝日・振替休日・年末年始(12月29日～1月4日)は開設しません)

今市町 出雲科学館西側

一畑電車
出雲科学館
パークタウン前駅

● 出雲高校

★ **出雲科学館**

渡橋町 出雲会館センターボウル西側

★ **センターボウル**

ラビタ

古志町 古志コミュニティセンター

古志大橋

県道277号

● コメリ
● 藤増ストア

★ **古志コミュニティセンター**

小山町 マルサン矢野給油所東側駐輪場

矢野町 ● 出雲ドーム

マルサン
矢野給油所

● 小山町

★

小山町 四絡コミュニティセンター

● 四絡幼稚園

JA 四絡支店 ●

★ **四絡コミュニティセンター**

大社地域 (回収品目:古紙、空き缶、空きびん、ペットボトル)

- 午前7時30分から正午12時までに各地区で定められたステーションに出してください。
- 祝日、振替休日、年末年始(12月29日～1月4日)はお休みします。
- 品目ごとの収集日は、ごみ収集カレンダーで確認してください。



● 下記の地区コミュニティセンターは、指定品目を、指定曜日に他地区の方も出すことができます。

日御碕地区

● 旧日御碕小学校

日御碕
コミュニティセンター

★

杵築地区

大社コミュニティセンター

● 大社アリーナ

★

荒木地区

● 旧大社駅

● 荒木小学校

荒木コミュニティセンター

★

※上記ステーションの他、町内会で定められたステーションもあります

古着のリサイクルステーション (斐川地域以外の方も利用できます)

- 持ち込みの際は、必ず、破れにくい透明なビニール袋に入れてください。

リサイクルステーション	住所	開設時間
斐川行政センター(旧斐川支所)	斐川町莊原2172	毎週土曜日・日曜日の 午前8時30分～午後5時 ※12月28日～1月3日および 特別な事情がある場合は除く
伊波野コミュニティセンター	斐川町富村748	
久木コミュニティセンター	斐川町福富2-13	
出東コミュニティセンター	斐川町三分市2060-1	
莊原コミュニティセンター	斐川町莊原3835	
直江コミュニティセンター	斐川町直江4865-1	
出西コミュニティセンター	斐川町求院965	
阿宮コミュニティセンター	斐川町阿宮2323-2	

- 回収するもの(洗濯またはクリーニング済で汚れ・シミや臭いのないものに限る)

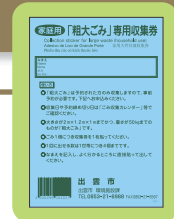
Tシャツ、ポロシャツ、ブラウス、ジャケット、コート、トレーナー(スウェット)、セーター、ジャージ、スーツ、スラックス、ジーンズ、スカート、ワンピース

※記載以外のは回収しません。

平田・佐田・多伎・湖陵・斐川地域

- 各地域で決められたステーション・時間に、決められた回収品目を出してください。(ごみ収集カレンダーでご確認ください。)

粗大ごみ

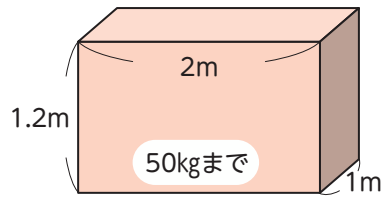


粗大ごみ収集券

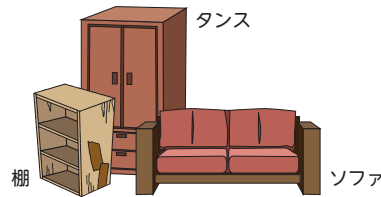
粗大ごみは、**申し込み制**で**事前に予約**が必要です。
1世帯につき1回4個まで出せます。なお、**収集日は各地域で異なります**
 ので「**ごみ収集カレンダー**」でご確認ください。

予約から回収までの流れ

①ごみの大きさ・重さを確認します。



大きさ…**2m×1.2m×1m**までかつ、
 重さ…**50kg**まで (大人2人で持てる程度まで)
 ※大きさまたは重さを超えるものは39ページの業者へ依頼してください。
 ※ふとん類・敷物類は、たたんだ状態で最長辺1m以内かつ3辺合計
 2m以内かつ10kg以内であれば「燃えるごみ収集券」で出せます。
 ※小型家具などは最長辺1m以内かつ3辺合計2m以内かつ
 20kg以内であれば「破碎ごみ収集券」で出せます。



②予約をします。

- 予約の方法 **出雲市粗大ごみ収集センターへ電話 (☎0853-48-9015) をしてください。**
- 予約の期限 **粗大ごみ収集日前日 (前日が土日祝日と重なった場合は直近の開庁日) の正午12時まで**

③「粗大ごみ収集券」(1枚 1,047円、**1個につき1枚必要**)を販売店契約をしている市内のスーパーマーケット、ホームセンター、ドラッグストアなどで購入し、名前を書いて、ごみに直接貼ってください。

④収集日当日の朝8時30分までに予約時に決めた場所(自宅前やごみ集積場など)に出してください。収集日の夕方までに回収します。立ち合いはありません。

- ※トラブル防止のため、家の中には入りません。
- ※収集時間の指定はできません。
- ※申込みを受けたもののみを収集します。予約内容に変更がある場合は必ず事前に電話してください。

【例外】複数の数量で1枚の粗大ごみ収集券で出せるもの

粗大ごみは原則1個につき1枚の粗大ごみ収集券が必要ですが、以下の品目(同一種に限る)については、例外として、複数の数量でも1枚の収集券で収集します。

品目	数量(上限)	備考
物干し竿など棒状のもの	5本(同一種)	2m以内のものに限る。物干し竿、カーテンレール、釣り竿など。ひもでくくる。
物干し台	1セット	対で1セット。50kgを超える場合は1台につき収集券1枚必要。
トタン板	5枚	粗大ごみの大きさ・重さの範囲内で。ブリキ、ビニールトタンも同じ。
ゴルフクラブ(バッグ含む)	1セット	フルセットまで
スキー板(ストック含む)	1セット	スキー板とストックで1セット
畳	2枚	1坪分。2枚で50kgを超える場合は、1枚につき収集券1枚必要。
障子・ふすま・網戸	2枚	

粗大ごみで収集しないもの

以下のものは、粗大ごみとして収集しませんのでご注意ください。

- ×粗大ごみで出せる大きさ・重さを超えているもの
- ×家の外に出せないもの
- ×処理困難物 (ソファベッド)

業者 (39 ページ) へ依頼してください。

×分解していないスプリング入りマットレス

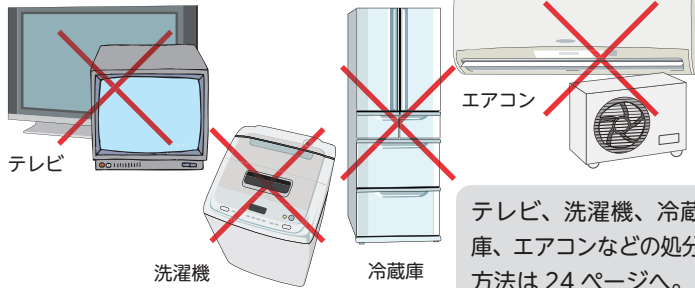
スプリング入りマットレス



スプリング入りマットレスは、そのままの状態だと施設での処理が困難なため、収集しません。(39ページの業者へ依頼してください)

ただし、マットレスのまわりとスプリングに分けることができれば、まわりの部分は「燃えるごみ」、スプリング部分は「粗大ごみ」として出すことができます。

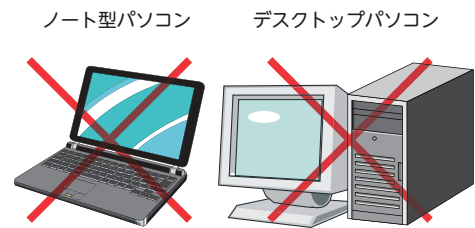
×家電リサイクル法対象機器



テレビ、洗濯機、冷蔵庫、エアコンなどの処分方法は 24 ページへ。

×パソコン

処分の方法は 25 ページへ。



» ごみに関する補助制度

出雲市では、ごみ集積場の設置 (新設・更新)・修繕について、以下のとおり経費の一部を助成しています。補助制度の利用をお考えの場合は、**必ず事前**に環境施設課へご相談ください。

補助の条件

次の3つの条件をすべて満たすものが補助の対象となります。

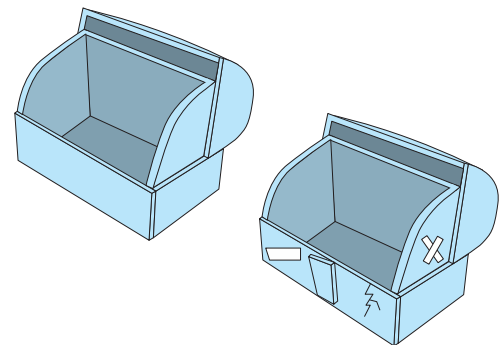
- ①ごみ集積場を使用する世帯が5世帯以上であること
- ②住民自ら整備し、管理するごみ集積施設であること
- ③整備経費が1万円以上であること

補助金額

補助対象経費の1/2以内。ただし、千円未満切り捨て。

- | | |
|-----------------------------------|---------|
| ①5世帯～19世帯で利用する集積場を設置 (新設・更新) する場合 | 上限 5万円 |
| ②20世帯以上で利用する集積場を設置 (新設・更新) する場合 | 上限 10万円 |
| ③集積場を修繕する場合 | 上限 2万円 |

※詳しくは、環境施設課 (☎0853-21-6988) へお問い合わせください。



》ごみ処理施設への直接搬入について

引っ越しや大掃除などでごみがたくさん出る場合は、自分でごみ処理施設に直接搬入されるか、または一般廃棄物収集運搬業者（39 ページ）に依頼してください。

施設へ直接ごみを搬入する場合は、指定ごみ袋や収集券を使う必要はありません。指定ごみ袋に入れて搬入されても右記手数料をいただきます。

なお、搬入届出書をダウンロードし、事前に必要事項を記入してお持ちいただくとスムーズに搬入できます。（出雲市のホームページから「ごみ処理施設搬入届出書」と検索）

処理手数料

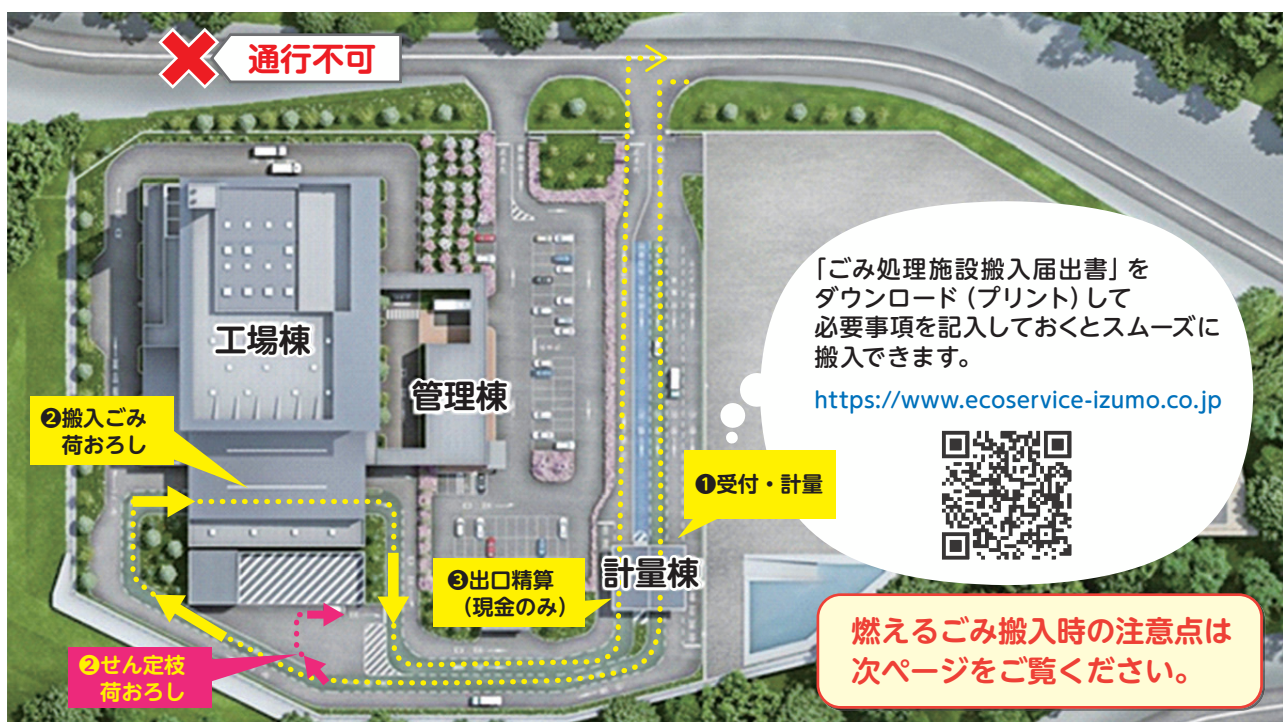
（全施設共通）

家庭ごみ	10kg あたり	52 円
事業ごみ	10kg あたり	157 円

燃えるごみの搬入先



燃えるごみの搬入は、場内の案内に従い以下①～③の手順でお願いします。

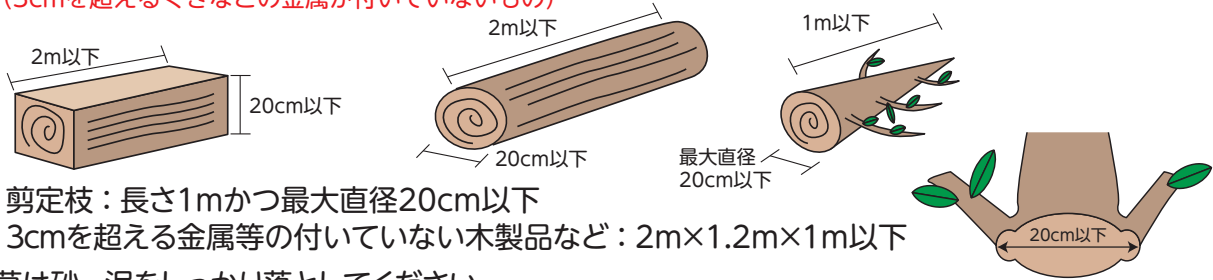


燃えるごみ搬入時の注意点は次ページをご覧ください。

燃えるごみ搬入時の注意点

①搬入物の大きさは次の制限以内にしてください。

- ・板材・角材など棒状のもの：長さ2mかつ20cm角以下または直径20cm以下
(3cmを超えるくぎなどの金属が付いていないもの)



- ・剪定枝：長さ1mかつ最大直径20cm以下
- ・3cmを超える金属等の付いていない木製品など：2m×1.2m×1m以下

②草は砂、泥をしっかりと落としてください。

③草を搬入する場合は最大積載量2トン以下の車両で搬入してください。

④剪定枝を搬入する場合は、最大積載量4トン以下の車両で搬入してください。

⑤大きな布類(シーツ・カーテンなど)や長尺のもの(ロープ・ホースなど)は指定ごみ袋程度の袋(~40ℓ)に入れてお持ちください。

⑥3cmを超える金属類・セラミックスなどが混入すると、出雲エネルギーセンターの機械が破損してごみ処理ができなくなりますので、分別をして持ち込んでください。

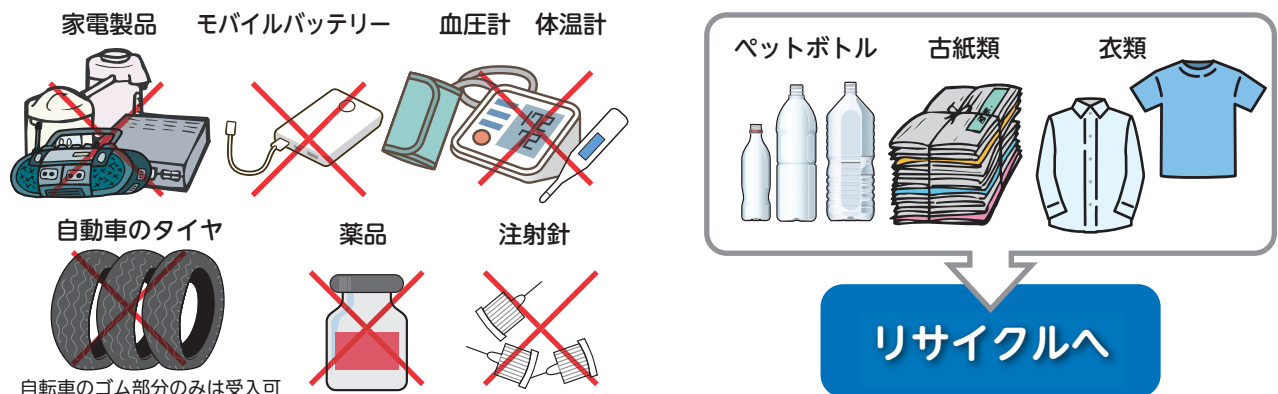
⑦ごみを下ろす場所は、職員の誘導、指示に従ってください。

⑧できるだけ釣銭が要らないよう小額硬貨のご用意をお願いします。

出雲エネルギーセンターへ搬入できないごみ

- ❌ 出雲市以外で発生したごみ → ごみが発生した地域の市区町村へお問い合わせください。
- ❌ 産業廃棄物 → 出雲保健所(☎0853-21-1197)へお問い合わせください。
- ❌ 金属主体のごみ、家電製品、リチウムイオン電池を含む製品(電子タバコ、モバイルバッテリーなど) → 「破碎ごみ」として収集に出すか、燃えないごみ処理施設へ直接搬入してください。
- ❌ 水銀を含む製品(水銀血圧計、体温計) → リサイクル品として収集に出すか、燃えないごみ処理施設へ直接搬入してください。
- ❌ 自動車のタイヤ・自動車のオイル・薬品類 → 専門業者へご相談ください。
- ❌ 感染性医療廃棄物(注射針など) → 医療機関・薬局・薬店へご相談ください。

ペットボトル・古紙類・衣類は、ごみ減量化および環境への配慮のため、リサイクルでお出しください。



燃えないごみの搬入 (破碎ごみ・埋立ごみ・粗大ごみ)

燃えないごみは、お住まいの地域により持ち込み先が異なります。

施設へ直接ごみを搬入する場合は、指定ごみ袋や収集券を使う必要はありません。指定ごみ袋に入れて搬入されても右記手数料をいただきます。

なお、搬入届出書をダウンロードし、事前に必要事項を記入してお持ちいただくとスムーズに搬入できます。(出雲市のホームページから「ごみ処理施設搬入届出書」と検索)

処理手数料

(全施設共通)

家庭ごみ	10kg あたり	52 円
事業ごみ	10kg あたり	157 円

燃えないごみの搬入先

出雲クリーンプラザ

- 搬入できる区域** 出雲、多伎、湖陵、大社地域
- 住 所** 出雲市西神西町1732番地3
- 受付時間** 月～金 8:30～16:30
土 8:30～11:30

日曜日、祝日、12/30～1/4は受付しません。

お問い合わせ ☎0853-43-3741

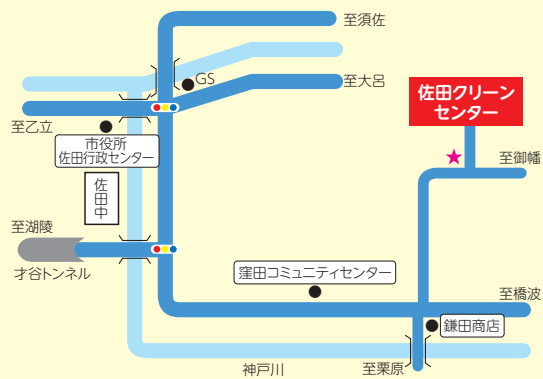


平田不燃物処理センター

- 搬入できる区域** 平田地域
- 住 所** 出雲市十六島町1485番地2
- 受付時間** 月～金 8:30～16:30
土 8:30～11:30

日曜日、祝日、12/30～1/4は受付しません。

お問い合わせ ☎0853-66-0805



佐田クリーンセンター

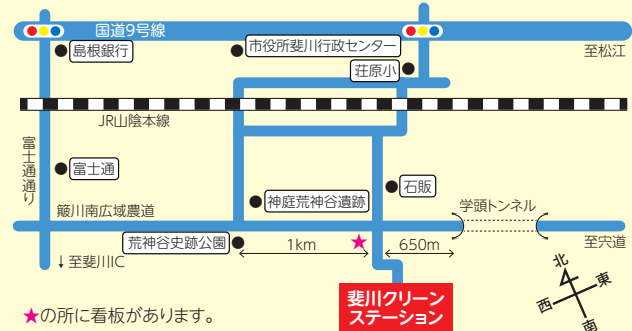
- 搬入できる区域** 佐田地域
- 住 所** 出雲市佐田町大呂2865番地1
- 受付時間** 木 13:30～16:30
日 13:30～16:30

月・火・水・金・土、祝日、12/30～1/4は受付しません。

お問い合わせ ☎0853-84-0129

斐川クリーンステーション

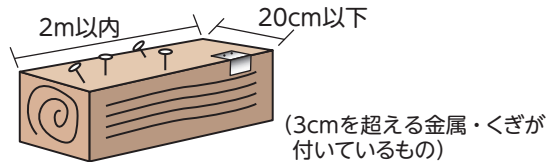
- 搬入できる区域** 斐川地域
- 住所** 出雲市斐川町学頭3215番地
- 受付時間** 月～金 8:30～16:30
土 8:30～11:30
- 日曜日、祝日、12/30～1/4は受付しません。**
- お問い合わせ ☎0853-72-1113**



燃えないごみ搬入時の注意点

①搬入物の重さは50kg以下とし、大きさ（長さ）は次の制限以内にしてください。

- ・棒状のもの：長さ2m以下かつ直径20cm以下（板材・角材は20cm角以下）
※最長辺3cmを超える大きさの金属や硬質プラ素材のものが付いている場合のみ（3cm以内の場合の搬入先は、出雲エネルギーセンターです。）
- ・家具など：2m×1.2m×1m以下



- ②排出者本人等（排出者の同居家族を含む）、または一般廃棄物収集運搬業許可業者以外の方（業者）は搬入できません。
- ③「破碎ごみ」と「埋立ごみ」は、施設内での降ろし場所が違います。事前に分別して搬入してください。
- ④できるだけ釣銭が要らないよう小額硬貨のご用意をお願いします。

燃えないごみ処理施設へ搬入できないごみ

- ×** 出雲市以外で発生したごみ → ごみが発生した地域の市区町村へお問い合わせください。
- ×** 産業廃棄物 → 出雲保健所(☎0853-21-1197)へお問い合わせください。
- ×** じゅうたん・カーペットなどの敷物類、使用済使い捨てカイロ、乾燥剤、保冷剤、ビデオテープ、カセットテープ → 「燃えるごみ」として収集に出すか、出雲エネルギーセンターへ直接搬入してください。
- ×** 木製品など燃えるごみの素材のごみで、最長辺3cm以内の金属がついているもの → 「燃えるごみ」として収集に出すか、出雲エネルギーセンターへ直接搬入してください。（金属は1個3cm以内で複数個ついていても「燃えるごみ」です）
- ×** その他の搬入禁止物
 - ・充電式電池（ニカド電池・ニッケル水素電池・リチウムイオン電池）
 - ・ボタン型電池
 - ・家電リサイクル対象機器
 - ・パソコン・消火器・ガスボンベ
 - ・タイヤ・バッテリー・ミニバイク
 - ・液体状のもの（ペンキ、薬品、エンジンオイルなど）
 - ・感染性医療廃棄物（注射針など）
 これら以外にも搬入禁止物があります。処分方法もあわせて「分別品目一覧表（50音順）」（27～38ページ）でご確認ください。不明な点があれば環境施設課までお尋ねください。

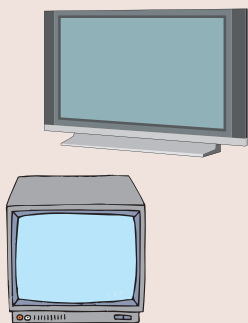
》家電リサイクル法対象機器の処分

以下の家電4品目については、家電リサイクル法に基づきリサイクルが行われています。
以下の処分方法に従って、適切に処分をしてください。

対象となる家電とリサイクル料金の例

テレビ (ブラウン管式・液晶式・プラズマ式)	洗濯機 衣類乾燥機	冷蔵庫・冷凍庫	エアコン
15型以下…1,870円 16型以上…2,970円	2,530円	170ℓ以下…3,740円 171ℓ以上…4,730円	990円

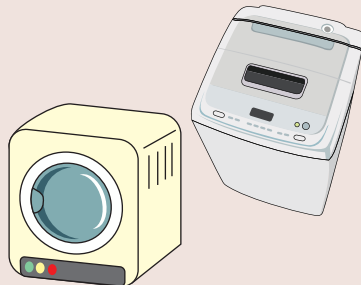
●テレビ



主要メーカーの令和2年7月現在の公表料金を記載しています。

料金はメーカーにより異なる場合がありますので、家電リサイクル券センターへお問い合わせください。

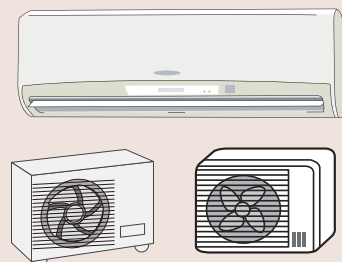
●洗濯機／衣類乾燥機



●冷蔵庫／冷凍庫



●エアコン



家電リサイクル券センター

 0120-319640 FAX03-3903-7551

受付時間：午前9時～午後6時（日・祝日を除く）

ホームページ：<https://www.rkc.aeha.or.jp/>

処分方法1

購入した販売店、または買い替えをする販売店に引取りを依頼する。これらの販売店には引取りの義務があります。

必要な費用 = **リサイクル料金** + **収集運搬料金**（料金は販売店に直接お問い合わせください）

処分方法2

自ら、指定引取場所に持ち込む。

必要な費用 = **リサイクル料金** + **振込手数料**

手順① 処分する家電の大きさとメーカーを確認の上、郵便局でリサイクル料金を支払う。

手順② 郵便振替払込受付証明書を貼付した家電リサイクル券を持参し、指定引取場所に持ち込む。

指定引取場所

株式会社ヒカミ
出雲市知井宮町 7-1
☎ 0853-22-1322

（至 出雲市内）



処分方法3

近くの家電店に引取りを依頼する。
（引取り可能かどうか直接お問い合わせください）

必要な費用 = **リサイクル料金** + **収集運搬料金**（料金は家電店に直接お問い合わせください）

処分方法4

家電リサイクル券を発券できる業者（39 ページ）に依頼する。

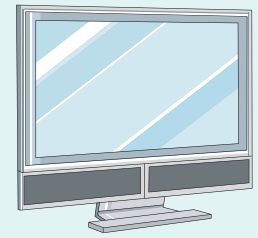
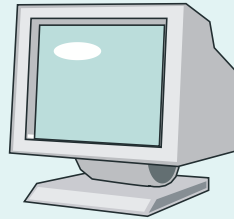
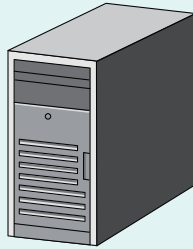
必要な費用 = 各業者へお問い合わせください。

》パソコンの処分

家庭で不用になったパソコンは、資源有効利用促進法に基づき、メーカーなどによるリサイクルが行われています。以下の処分方法に従って、適切に処分をしてください。

対象となるパソコン

- ノートパソコン
- デスクトップパソコン（本体）
- CRTディスプレイ及びCRTディスプレイ型パソコン
- 液晶ディスプレイ及び液晶ディスプレイ型パソコン



申込み先

メーカー製のパソコン

各メーカーへお申込みください。
※パソコン3R推進協会のホームページで問合せ先を確認できます

- ・自作パソコン
- ・倒産・撤退したメーカーのパソコン
- ・海外で購入したパソコン

パソコン3R推進協会へお申込みください。

お問い合わせ先

一般社団法人 パソコン3R推進協会
☎03-5282-7685

受付時間

午前 9時～正午 / 午後 1時～午後 5時
(土日祝日・年末年始を除く)

ホームページ

<https://www.pc3r.jp/>

ホームページで排出方法及び主要メーカーの回収先の詳細を確認できます。

申込み後の流れ

- ①メーカーまたはパソコン3R推進協会からゆうパック伝票が送られてきます。
(パソコンによってはリサイクル料金の支払いが必要な場合があります)
- ②パソコンを梱包し、送られてきたゆうパック伝票を貼ります。
- ③郵便局へ持ち込み、送付します。



平成15年10月以降に販売されたパソコンにはPCリサイクルマーク(左図)が表示されており、リサイクル料金が購入時にすでに支払われていますが、平成15年10月までに販売されたパソコンはリサイクル料金が必要です。

不法投棄は犯罪です!!

道路・空地・山・山林などに、ごみなどを不法に投棄することは犯罪です。また、決められた集積場以外に、ごみを無断で持ち込むことも不法投棄です。景観上・衛生上からも、決められたごみ処理をお願いします。

不法投棄禁止 違反の罰則

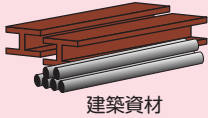
不法投棄をした者(未遂も含む)は、廃棄物の処理及び清掃に関する法律により、5年以下の懲役か1千万円以下の罰金、またはその両方、会社・団体などは3億円以下の罰金に処されます。



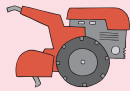
》 その他 市で収集しないごみ

正しく分別されていないごみや、市の処分場で処理できないごみは市で収集しません。
ごみ収集業者（39 ページ）あるいは、専門業者に直接依頼してください。
産業廃棄物については出雲保健所（農業系は J A）にお問い合わせください。

産業廃棄物



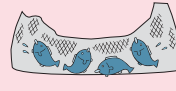
建築資材



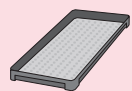
農業用機械



農業用廃ビニール



漁網



育苗箱

オイル・農薬・成分不明のもの



ガスボンベ

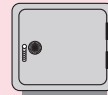


スプリングマットレス

19・32ページ参照



耐火金庫



未使用の花火

35ページ参照



販売店・専門業者へご相談ください。

バッテリー



このステッカーの貼ってある販売店に引取りを依頼してください

充電式・ボタン型電池

電気店などのリサイクル協力店または市役所本庁窓口へ。詳細は 13 ページ参照

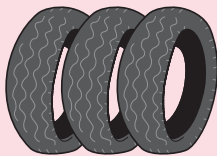


携帯電話・スマートフォン

販売店で引き取ってもらうか市役所本庁環境施設課窓口にお持ちください。



タイヤ（自転車用を除く）



販売店に引取りを依頼してください

消火器

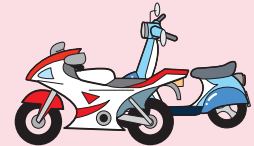


お問い合わせ

消火器リサイクル推進センター
☎03-5829-6773

受付時間9：00～17：00
（土・日・祝日・年末年始および
12：00～13：00を除く）
詳しくは…【ホームページ】<https://www.ferpc.jp/>

二輪車



お問い合わせ

販売店または
二輪車リサイクルコールセンター
☎050-3000-0727

受付時間9：30～17：00
（土・日・祝日・年末年始などを除く）
詳しくは…【(公財)自動車リサイクル推進センターホームページ】
<https://www.jarc.or.jp/>

ペットの死体

市の収集に出すことはできません。

直接、出雲エネルギーセンターへお持ちください（20・21 ページ）。

※焼却後の灰はお返しできません。（処理料 3,142 円/頭）

なお、市内にはペットの火葬、納骨、供養などができる民間のペット葬祭施設があります。

事業所ごみの処理

事業所から排出されるごみは、「産業廃棄物」と「一般廃棄物」に分けることができ、それぞれ処理方法が異なりますので、以下を参照のうえ、適正に処理をしてください。

産業廃棄物	島根県の許可を受けた産業廃棄物処理業者に処理を依頼してください。 詳細については、島根県廃棄物対策課のホームページを参照してください。
一般廃棄物	次の方法により、適正に処理をしてください。なお、市外で発生したごみは処理できません。 ① 自らごみ処理施設（20～23 ページ）に直接搬入して処理をする。 → 157 円 / 10 kg の処理手数料が必要です。 ② 市が許可した業者（39 ページ）に処理を依頼する。 → 費用は、排出量や収集頻度により異なりますので、業者に直接確認してください。 ③ 一般家庭程度（1 回の収集につき指定ごみ袋・収集券のごみを併せて 4 個まで）で、近所の集積場に出すことができる場合は、例外的に市が収集します。事前に環境施設課へ申請が必要 です。 → 集積場の使用については、町内会など集積場の管理者に直接依頼してください。 （事業所だけの収集はしません）

》 分別品目一覧表 (50音順) 27 ~ 38 ページ

この表は一般的な具体例を示したものです。

同じ種類のものでも、大きさや素材により、分別区分が異なる場合があります。

※**金属類の3cmは右の目盛りを参考に判断**してください。

※出し方・ワンポイント欄に「大きさによって」と記載があるものは、大きさにより、次のとおり出し方が変わりますので、ご注意ください。



指定ごみ袋に入る大きさで、重さが10kg (小は6kg、特小は3kg) 以下のもの	各種指定ごみ袋に入れる
最長辺1m以内かつたて・よこ・高さの3辺合計が2m以下かつ重さ20kg以下のもの	破砕ごみ収集券または埋立ごみ収集券を貼って出す
2m×1.2m×1mまでかつ重さ50kgまでのもの	粗大ごみ収集券を貼って出す

ごみの種類	分別区分	出し方・ワンポイント
あ アイロン	破砕ごみ	
アイロン台	破砕ごみ	大きさによっては「粗大ごみ収集券」を貼って出す。
空き缶 (飲料用)	飲料用空き缶 (リサイクル)	アルミ缶とスチール缶は同じ袋で出せます (12 ページ)。
空き缶 (飲料用以外)	破砕ごみ	カセットガスボンベ・スプレー缶は中身を使い切ってから出す。
空きびん (飲料用・食品用・薬用)	空きびん (リサイクル)	ふたを取って、中を洗って出す (洗っていないとリサイクルできません) (12 ページ)。
空きびん (油、化粧品用など)	埋立ごみ	中身を使い切って出す。
味付のり容器 (ガラス)	埋立ごみ	「空きびん (リサイクル)」では出せません。
味付のり容器 (プラスチック)	燃えるごみ	
あぜなみ (農業用)	禁止	「産業廃棄物」のため、市では収集できません。JAなどに相談してください。
アダプター (電気製品用)	破砕ごみ	
圧着はがき	燃えるごみ	リサイクル不可。親展はがきやダイレクトメールなどで使用される面同士が密着したはがき。
油 (ラードなど食用で植物性以外)	燃えるごみ	廃食油を固める製品などを利用したり、布や紙にしみ込ませて出す。
油 (食用で植物性のもの)	廃食用油 (リサイクル)	できるだけ市が設置している回収タンクへ持ち込んでください (14 ページ)。持ち込めない場合は、廃食油を固める製品などを利用したり、布や紙にしみ込ませて「燃えるごみ袋」で出す。
雨どい	破砕ごみ	大きさによっては「粗大ごみ収集券」を貼って出す。
網 (ネット類)	燃えるごみ	プラスチックや綿などでできた網 (ネット) はたたんで、「燃えるごみ袋」へ。金属製の網は「破砕ごみ」。
網 (漁業用)	禁止	「産業廃棄物」のため、市では収集できません。出雲保健所 環境保全課 (Tel 0853-21-1197) へ相談してください。
網 (農業用防獣ネット)	禁止	「産業廃棄物」のため、市では収集できません。出雲保健所 環境保全課 (Tel 0853-21-1197) へ相談してください。
網戸	粗大ごみ	大きさによっては「破砕ごみ収集券」を貼って出す。
アルバム	燃えるごみ	最長辺3cmを超える金属は外して「破砕ごみ」。取り除けない場合はそのまま「破砕ごみ」。
アルミサッシ (ガラスあり)	粗大ごみ	大きさによっては「埋立ごみ収集券」を貼って出す。
アルミサッシ (ガラスなし)	粗大ごみ	大きさによっては「破砕ごみ収集券」を貼って出す。
アルミホイル (大きいもの)	破砕ごみ	なべ焼きうどんの使い捨てのアルミホイル鍋など。
アルミホイル (小さいもの)	燃えるごみ	弁当のおかず入れ用程度のもの。
アンカ (電気式)	破砕ごみ	
安全靴	破砕ごみ	
アンテナ	破砕ごみ	大きさによっては「粗大ごみ収集券」を貼って出す。
い 育苗箱 (農業用)	禁止	「産業廃棄物」のため、市では収集できません。JAなどに相談してください。
石	※自然物 (ごみではありません)	処分にお困りの場合は、埋立ごみの袋に少量混ぜて出すことはできます。
衣装ケース	破砕ごみ	中には何も入れずに出す。大きさによっては「粗大ごみ収集券」を貼って出す。
椅子	破砕ごみ	大きさによっては「粗大ごみ収集券」を貼って出す。
一輪車 (作業用ねこ車)	粗大ごみ	
一輪車 (遊戯用)	破砕ごみ	大きさによっては「粗大ごみ収集券」を貼って出す。
位牌	禁止	専門業者に相談してください。
イヤホン	破砕ごみ	
医療廃棄物 (在宅用で感染の恐れがあるもの)	禁止	注射器や注射針などの鋭利なものについては、提供を受けた医療機関、または薬局・薬店に相談してください。
医療廃棄物 (在宅用で感染の恐れがないもの)	燃えるごみ	チューブ類や栄養剤バッグなど。
衣類	燃えるごみ	最長辺3cmを超える金属は外して「破砕ごみ」。(ファスナーのみ3cmを超えても切り取る必要はありません。) リユースできる衣類は、古着ショップで買い取ってもらったり、市の古着回収へ出す。

ごみの種類	分別区分	出し方・ワンポイント
い		
衣類乾燥機【家電リサイクル法対象品】	禁止	「家電リサイクル法対象品」のため、市では収集できません。家電販売店などへ相談してください（24 ページ）。
入れ歯	破碎ごみ	
インクジェットプリンターのインク容器	破碎ごみ	できるだけ販売店のリサイクルボックスへ出してリサイクルを。
インクリボン	燃えるごみ	
飲料用空き缶	飲料用空き缶 (リサイクル)	アルミ缶とスチール缶は同じ袋で出せます。
飲料用紙パック	古紙 (リサイクル)	洗って、開いて、乾かして、紙リサイクルステーションへ（16・17 ページ）。内面がアルミ貼りのものは「燃えるごみ」。
飲料用紙パック(内面アルミのもの)	燃えるごみ	
う		
植木	燃えるごみ	泥を落として出す。1本の直径は5cmまでのものに限る。長さ50cmまでなら「燃えるごみ袋」に入れて出す。長さ50cm～1mなら、束ねて幅を50cm以内にして、ひもでくくって「燃えるごみ収集券」を貼って出す。直径5cm～20cmのものは、出雲エネルギーセンターへ直接搬入（ただし、長さ1m以下のものに限る）。（20・21 ページ）
植木鉢(陶器製)	埋立ごみ	
植木鉢(プラスチック製)	破碎ごみ	
ウォーターサーバー	粗大ごみ	大きさによっては「破碎ごみ袋」に入れるか「破碎ごみ収集券」を貼って出す。
うちわ	燃えるごみ	
腕時計	破碎ごみ	外せば中の電池を出す。電池の捨て方は13 ページ。
乳母車・ベビーカー	破碎ごみ	大きさによっては「粗大ごみ収集券」を貼って出す。
え		
LED 蛍光灯(プラスチック製)	破碎ごみ	油性ペンで「LED」と記入。
LED 蛍光灯(ガラス製)	埋立ごみ	油性ペンで「LED」と記入。
LED 電球(プラスチック製)	破碎ごみ	電飾用の長いものは結んで出す。
LED 電球(ガラス製)	埋立ごみ	電飾用の長いものは結んで出す。
MD・LD	破碎ごみ	
エアコン【家電リサイクル法対象品】	禁止	「家電リサイクル法対象品」のため、市では収集できません。家電販売店などへ相談してください（24 ページ）。
液体	禁止	容器は素材により分別を。
枝木	燃えるごみ	1本の直径は5cmまでのものに限る。長さ50cmまでなら「燃えるごみ袋」に入れて出す。長さ50cm～1mなら、束ねて幅を50cm以内にして、ひもでくくって「燃えるごみ収集券」を貼って出す。直径5cm～20cmのものは、出雲エネルギーセンターへ直接搬入（ただし、長さ1m以下のものに限る）。（20・21 ページ）
絵の具のチューブ(金属製)	埋立ごみ	キャップは「燃えるごみ」。
絵の具のチューブ(プラスチック・ビニール製)	燃えるごみ	
エンジンオイル	禁止	専門業者に相談してください。
延長コード	破碎ごみ	結んで出す。
お		
オイルヒーター	破碎ごみ	大きさによっては「粗大ごみ収集券」を貼って出す。
オートバイ(バイク・二輪車)	禁止	廃棄二輪車取扱店に持ち込んで、リサイクルしてください。まずは二輪車リサイクルコールセンター（TEL 050-3000-0727）へ相談を。こちらのHPも参考に→自動車リサイクル促進センターのHP https://www.jarc.or.jp/motorcycle/
オーブントースター	破碎ごみ	
オープンレンジ	破碎ごみ	大きさまたは重さによっては「粗大ごみ収集券」を貼って出す。
おまる(プラスチック製)	破碎ごみ	
おもちゃ類	破碎ごみ	電池ははずす。電池の捨て方は13 ページ。大きさによっては「粗大ごみ収集券」を貼って出す。
折り込みチラシ	古紙 (リサイクル)	ひもでくくって、紙リサイクルステーションへ（16・17 ページ）。
オルガン	粗大ごみ	大きさ2m×1.2m×1m以内、重さ50kg以内のものに限る。
温水器(アスベストがないもの)	粗大ごみ	大きさ2m×1.2m×1m以内、重さ50kg以内のものに限る。
温度計(水銀)	使用済筒型乾電池など (リサイクル)	透明または半透明の袋に入れて、名前を記入し、「埋立ごみ」の収集日に出す。
温度計(電子式)	破碎ごみ	
か		
カーテン	燃えるごみ	たたんで、「燃えるごみ袋」へ。金属部分は「破碎ごみ」。
カーテンレール	破碎ごみ	「破碎ごみ収集券」はカーテンレール1本につき1枚必要です。大きさによっては「粗大ごみ収集券」を貼って出す（「粗大ごみ収集券」の場合は5本まで1枚で出せます）。
カーナビ	破碎ごみ	
カーペット	燃えるごみ	「燃えるごみ袋」に入らないものは、1辺1m以内にたたんで、ひもでくくって、「燃えるごみ収集券」を貼って出す。1辺1m以内にたたむことができないものは「粗大ごみ収集券」を貼って出す。カーペット1枚につき1枚の収集券が必要です。※竹製・籐製も同様。

	ごみの種類	分別区分	出し方・ワンポイント
か	貝殻類	燃えるごみ	
	懐中電灯	破碎ごみ	電池ははずす。電池の捨て方は 13 ページ。
	カイロ (使い捨て)	燃えるごみ	使ってから出す。
	鏡	埋立ごみ	大きさによっては「粗大ごみ収集券」を貼って出す。
	額縁	破碎ごみ	ガラス部分は「埋立ごみ」。
	家具類	粗大ごみ	大きさによっては「破碎ごみ収集券」を貼って出す。
	傘 (骨部分)	破碎ごみ	骨と布・ビニール部分に分けて出す。骨部分は「破碎ごみ」、布・ビニール部分は「燃えるごみ」。傘の骨部分に限っては、破碎ごみ袋からはみ出しても収集します。(他は不可)
	ガスコンロ	破碎ごみ	
	ガスボンベ	禁止	ガスボンベ取扱業者に相談してください。
	カセットガスコンロ	破碎ごみ	
	カセットガスボンベ	破碎ごみ	中身を使い切って出す。
	カセットテープ	燃えるごみ	
	楽器類	破碎ごみ	大きさによっては「粗大ごみ収集券」を貼って出す。
	カッター (刃のみ)	埋立ごみ	新聞紙などで包んで、「カッターの刃」と記入して「埋立ごみ袋」へ。
	カッター (本体と刃)	破碎ごみ	新聞紙などで包んで、「カッター」と記入して「破碎ごみ袋」へ。
	カッパ (雨具)	燃えるごみ	
	金ブラシ (工具)	破碎ごみ	
	かばん (バッグ・ポーチ)	燃えるごみ	最長辺 3 cm を超える金属は外して「破碎ごみ」。(ファスナーのみ 3 cm を超えても切り取る必要はありません。) 取り除けない場合はそのまま「破碎ごみ」。
	紙おむつ	燃えるごみ	汚物は取り除く。
	紙コップ	燃えるごみ	「古紙 (リサイクル)」不可。
	カミソリ (刃のみ)	埋立ごみ	新聞紙などで包んで、「カミソリの刃」と記入して「埋立ごみ袋」へ。
	カミソリ (本体と刃)	破碎ごみ	新聞紙などで包んで、「カミソリ」と記入して「破碎ごみ袋」へ。
	紙粘土	燃えるごみ	紙と糊でできている粘土。土粘土や砂粘土は「埋立ごみ」。
	紙パック	古紙 (リサイクル)	洗って、開いて、乾かして、紙リサイクルステーションへ (16・17 ページ)。内面がアルミ貼りのものは「燃えるごみ」。
	カメラ	破碎ごみ	電池ははずす。電池の捨て方は 13 ページ。
	火薬類	禁止	専門業者に相談してください。
	カラーボックス	破碎ごみ	大きさによっては「粗大ごみ収集券」を貼って出す。
	ガラスウール (自分で処理したもの)	埋立ごみ	業者が解体したものは「産業廃棄物」のため、市では収集できません。農業用は J A などに相談してください。
	ガラスくず (割れたガラスなど)	埋立ごみ	新聞紙などで包んで、「ガラスくず」と記入して「埋立ごみ袋」へ。
	ガラスコップ	埋立ごみ	
	刈り草	燃えるごみ	1 回の収集で 4 袋まで。それ以上の場合は、出雲エネルギーセンターへ直接搬入を。
	革製品	燃えるごみ	靴・カバン・ジャンパーなど。最長辺 3 cm を超える金属は外して「破碎ごみ」。(ファスナーのみ 3 cm を超えても切り取る必要はありません。) 金属部分は「破碎ごみ」、布部分は「燃えるごみ」。取り除けない場合はそのまま「破碎ごみ」。
	瓦 (自分で処理したもの)	埋立ごみ	業者が処理したものは「産業廃棄物」のため、市では収集できません。出雲保健所 環境保全課 (TEL 0853-21-1197) へ相談してください。
乾燥機 (衣類用) 【家電リサイクル法対象品】	禁止	「家電リサイクル法対象品」のため、市では収集できません。家電販売店などへ相談してください (24 ページ)。	
乾燥機 (布団用・靴用・食器用など)	破碎ごみ	大きさによっては「粗大ごみ収集券」を貼って出す。	
乾燥剤 (食品用)	燃えるごみ		
缶詰の缶	破碎ごみ	「空き缶リサイクル」では出せません。	
乾電池 (筒型)	使用済筒型乾電池など (リサイクル)	詳しくは 13 ページ。	
き	キーボード (楽器)	破碎ごみ	大きさによっては「粗大ごみ収集券」を貼って出す。
	キーボード (パソコン)	破碎ごみ	電池式の場合は電池ははずす。電池の捨て方は 13 ページ。
	木くず・木片 (厚さ・幅または直径が 5 cm 以内のもの、3 cm 以内の金具や釘がついたもの)	燃えるごみ	1 本の直径は 5 cm まで、ついている金具は最長辺 3 cm までのものに限る。袋に入るものは「燃えるごみ袋」、袋に入らないものは長さにより、「破碎ごみ収集券」または「粗大ごみ収集券」を貼って出す。上記以外の木材の捨て方は 10、18、21、23 ページ。
	給湯機	破碎ごみ	大きさによっては「粗大ごみ収集券」を貼って出す。
	牛乳パック	古紙 (リサイクル)	洗って、開いて、乾かして、紙リサイクルステーションへ (16・17 ページ)。
	金庫 (耐火金庫)	禁止	専門業者に相談してください。
	金庫 (耐火金庫以外)	破碎ごみ	
	金属線	破碎ごみ	結んで出す。
	空気入れ (自転車・ボール用)	破碎ごみ	
空気清浄機	破碎ごみ		

ごみの種類	分別区分	出し方・ワンポイント
釘	破碎ごみ	封筒などに入れ、「くぎ」と記入して「破碎ごみ袋」へ。
草・落ち葉	燃えるごみ	泥を落として出す。
草刈機	粗大ごみ	油は抜いて出す。
菓のチューブ(金属)	埋立ごみ	キャップは「燃えるごみ」。
菓のチューブ(プラスチック・ビニール)	燃えるごみ	
口紅	破碎ごみ	
靴・ズック(安全靴、スパイク除く)	燃えるごみ	最長辺3cmを超える金属は外して「破碎ごみ」。取り除けないもの(安全靴やスパイクなど)は「破碎ごみ」。
靴乾燥機	破碎ごみ	
クッション(ビーズクッションを除く)	燃えるごみ	「燃えるごみ袋」に入らないものは、1辺1m以内にたたんで、ひもでくくって、「燃えるごみ収集券」を貼って出す。1辺1m以内にたたむことができないものは「粗大ごみ収集券」を貼って出す。クッション1枚につき1枚の収集券が必要です。
クッション(ビーズクッション)	燃えるごみ	ごみ袋に入る大きさのもの、カバーが破れているもの、中のビーズのみを処分する場合は、ごみ袋の名前欄横に「ビーズクッション」と記入して「燃えるごみ袋」へ(収集の際注意が必要なため)。カバー(破れないもの)があるものでごみ袋に入らないものは、大きさによって「燃えるごみ収集券」または「粗大ごみ収集券」を貼って出す。
グラス	埋立ごみ	「空きびん(リサイクル)」では出せません。
グラスウール(断熱材・吸音材で自分で処理したもの)	埋立ごみ	業者が解体したものは「産業廃棄物」のため、市では収集できません。農業用はJAなどに相談してください。
車椅子	破碎ごみ	大きさによっては「粗大ごみ収集券」を貼って出す。
クレヨン	燃えるごみ	
くわ	破碎ごみ	大きさによっては「粗大ごみ収集券」を貼って出す。
くん煙式容器(金属製)	破碎ごみ	使ってから出す。
くん煙式容器(プラスチック製)	燃えるごみ	使ってから出す。
蛍光灯	使用済蛍光灯(リサイクル)	取替え時の空き箱または保護できる箱などに入れて、「埋立ごみ」の収集日に出す。氏名の記入は不要。
蛍光灯(割れたもの)	埋立ごみ	新聞紙などで包んで、「割れた蛍光灯」と記入して「埋立ごみ袋」へ。
計算機(電卓)	破碎ごみ	電池ははずす。電池の捨て方は13ページ。
珪藻土を使用した製品	禁止	処分については販売元へ確認してください。販売元が不明な場合は環境施設課(Tel 0853-21-6988)にお問い合わせください。(不燃ごみ処理施設へ直接搬入…透明袋で2重梱包のうえ、施設受付で事前申告すると搬入可)
携帯電話(スマートフォン含む)	販売店または市役所本庁窓口	詳しくは26ページ。
携帯電話の充電器	破碎ごみ	
ゲーム機	破碎ごみ	電池ははずす。電池の捨て方は13ページ。
ゲームソフト	破碎ごみ	
化粧品のおびん	埋立ごみ	「空きびん(リサイクル)」では出せません。
血圧計(水銀式)	使用済筒型乾電池など(リサイクル)	透明または半透明の袋に入れて、名前を記入し、「埋立ごみ」の収集日に出す。
血圧計(電子式)	破碎ごみ	
健康布団(磁気入りマットなど)	埋立ごみ	1辺1m以内にたたんで、ひもでくくって、「埋立ごみ収集券」を貼って出す。健康布団1枚につき収集券1枚が必要です。磁気入りのため「燃えるごみ収集券」では出せません。
顕微鏡	破碎ごみ	
工具類	破碎ごみ	
ゴーグル	破碎ごみ	ガラスレンズのものは「埋立ごみ」。
コード(電気)	破碎ごみ	結んで出す。
コーヒーマーカー	破碎ごみ	ガラス部分は「埋立ごみ」。
ござ	燃えるごみ	「燃えるごみ袋」に入らないものは、1辺1m以内にたたんで、ひもでくくって、「燃えるごみ収集券」を貼って出す。1辺1m以内にたたむことができないものは「粗大ごみ収集券」を貼って出す。ござ1枚につき1枚の収集券が必要です。※竹製・籐製も同様。
こたつ(やぐら)・こたつ板	粗大ごみ	やぐらと板をセットで出す場合は、ひもでくくって1組にして出す。大きさによっては「破碎ごみ収集券」を貼って出す。
こたつ布団	燃えるごみ	「燃えるごみ袋」に入らないものは、1辺1m以内にたたんで、ひもでくくって、「燃えるごみ収集券」を貼って出す。1辺1m以内にたたむことができないものは「粗大ごみ収集券」を貼って出す。こたつ布団1枚につき1枚の収集券が必要です。
粉ミルクの缶	破碎ごみ	「空き缶(リサイクル)」では出せません。
ゴム長靴	燃えるごみ	
ゴムホース	燃えるごみ	
ゴムマット	燃えるごみ	
米袋	燃えるごみ	「古紙(リサイクル)」では出せません。

ごみの種類	分別区分	出し方・ワンポイント
こ		
ゴルフクラブ	破碎ごみ	ゴルフクラブ1本につき「破碎ごみ収集券」1枚が必要です。ゴルフバッグを含めて処分する場合は、「ゴルフセット」参照。
ゴルフセット	粗大ごみ	1セット(クラブ含む)でまとめて「粗大ごみ収集券」1枚で出せます。
ゴルフバッグ	破碎ごみ	大きさによっては「粗大ごみ収集券」を貼って出す。クラブを含めて処分する場合は、「ゴルフセット」参照。
コンクリートブロック(自分で処理したもの)	埋立ごみ	業者が処理したものは「産業廃棄物」のため、市では収集できません。出雲保健所 環境保全課 (Tel 0853-21-1197) へ相談してください。
さ		
サーフボード	粗大ごみ	長さ2mを超えるものは、市で収集できません。一般廃棄物収集運搬業許可業者(39ページ)へ相談してください。
座椅子	破碎ごみ	大きさによっては「粗大ごみ収集券」を貼って出す。
酒粕	燃えるごみ	乾燥させたもので、少量に限る。
酒の紙パック	燃えるごみ	内面がアルミ箔貼りのものはリサイクルできません。
酒類のケース(酒・ビールなど)	破碎ごみ	できるだけ販売店へ返してください。
雑誌・本・雑がみ類	古紙 (リサイクル)	紙リサイクルステーションへ(16・17ページ)。リサイクルできない紙類は「燃えるごみ」。 【リサイクルできない紙類の例】・プリント写真・アルバム・感熱紙・和紙・油紙・カーボン紙・ビニールコート紙・ワックス加工紙(紙コップ・米袋)・シールとその台紙・銀箔パック(酒パックなど)
殺虫剤のスプレー	破碎ごみ	中身を使い切って出す。
座布団	燃えるごみ	「燃えるごみ袋」に入らないものは、1辺1m以内にたたんで、ひもでくくって、「燃えるごみ収集券」を貼って出す。1辺1m以内にたたむことができないものは「粗大ごみ収集券」を貼って出す。座布団1枚につき1枚の収集券が必要です。
皿(陶器)	埋立ごみ	
三脚	破碎ごみ	大きさによっては「粗大ごみ収集券」を貼って出す。
三輪車(幼児用)	破碎ごみ	大きさによっては「粗大ごみ収集券」を貼って出す。
し		
CD	破碎ごみ	
CD ラジカセ	破碎ごみ	
シーツ	燃えるごみ	たたんで、「燃えるごみ袋」へ。
敷物	燃えるごみ	「燃えるごみ袋」に入らないものは、1辺1m以内にたたんで、ひもでくくって、「燃えるごみ収集券」を貼って出す。1辺1m以内にたたむことができないものは「粗大ごみ収集券」を貼って出す。敷物1枚につき1枚の収集券が必要です。※竹製・籐製も同様。
磁石	破碎ごみ	シートタイプのものは「埋立ごみ」。
下着	燃えるごみ	
七輪	埋立ごみ	
自転車	粗大ごみ	幼児用自転車や折り畳み自転車で最長辺1m以内のものは「破碎ごみ収集券」で出せます。
しない(竹刀)	破碎ごみ	「破碎ごみ収集券」は竹刀1本につき1枚が必要です。大きさによっては「粗大ごみ収集券」を貼って出す。「粗大ごみ収集券」の場合は5本まで1枚で出せます。
ジャムのびん	空きびん (リサイクル)	ふたを取って、中を洗って出す(洗っていないとリサイクルできません)。
シャンプーなどのプラスチック容器	燃えるごみ	ポンプ部分は「破碎ごみ」。
ジューサーミキサー	破碎ごみ	ガラス部分は「埋立ごみ」。
じゅうたん	燃えるごみ	「燃えるごみ袋」に入らないものは、1辺1m以内にたたんで、ひもでくくって、「燃えるごみ収集券」を貼って出す。1辺1m以内にたたむことができないものは「粗大ごみ収集券」を貼って出す。じゅうたん1枚につき1枚の収集券が必要です。
充電式電池(ニカド電池、ニッケル水素電池、リチウムイオン電池)	リサイクル協力店 または市役所本庁窓口	詳しくは13ページ。
シュレッダー(破碎機)	破碎ごみ	
シュレッダーで裁断した紙類	燃えるごみ	収集の際、注意が必要なため、ごみ袋の名前欄横に「シュレッダーごみ」と記入してください。
消火器	禁止	専門業者へ依頼してください。まずは「消火器リサイクル推進センター」(Tel 03-5829-6773)へ相談を。
錠剤包装シート(アルミ箔貼り)	燃えるごみ	
障子	粗大ごみ	大きさによっては「破碎ごみ」。
照明器具	破碎ごみ	電球は「埋立ごみ」、蛍光灯は「使用済蛍光灯(リサイクル)」。
しょう油・酒類など	燃えるごみ	新聞紙や布などにしみ込ませて出す。液体のままでは不可。
食用油(植物性)	廃食用油 (リサイクル)	できるだけ市が設置している回収タンクへ持ち込んでください(14ページ)。持ち込めない場合は、廃食用油を固める製品などを利用したり、布や紙にしみ込ませて「燃えるごみ袋」で出す。
食用油(植物性以外) ※ラードなど	燃えるごみ	廃食用油を固める製品などを利用したり、布や紙にしみ込ませて出す。
除湿機	破碎ごみ	フロンガスを使用しているものの処分は、専門業者へ相談してください。
除湿剤	燃えるごみ	水が溜まるタイプのものは、水気をよく切ってから出す。硬いプラスチック容器のものは「破碎ごみ」。

ごみの種類	分別区分	出し方・ワンポイント		
し	除草剤プラスチック容器	燃えるごみ	中身を使い切ってから出す。	
	食器乾燥機	破碎ごみ	大きさによっては「粗大ごみ収集券」を貼って出す。	
	食器棚	粗大ごみ	大きさによっては「破碎ごみ収集券」を貼って出す。	
	人工芝	燃えるごみ	「燃えるごみ袋」に入らない場合は、1辺1m以内にたたんで、ひもでくくって、「燃えるごみ収集券」を貼って出す。1辺1m以内にたたむことができない場合は「粗大ごみ収集券」を貼って出す。人工芝1枚につき1枚の収集券が必要です。	
	信号筒(自動車用発煙筒)	禁止	使用済みのものは「燃えるごみ」。	
	新聞紙	古紙 (リサイクル)	ひもでくくって、紙リサイクルステーションへ(16・17ページ)。	
す	水槽(ガラス製)	埋立ごみ	大きさによっては「粗大ごみ収集券」を貼って出す。	
	水槽(プラスチック製)	破碎ごみ	大きさによっては「粗大ごみ収集券」を貼って出す。	
	水中めがね	破碎ごみ	ガラスレンズのものは「埋立ごみ」。	
	水筒	破碎ごみ	ひも部分は「燃えるごみ」。	
	炊飯器	破碎ごみ		
	スーツケース	破碎ごみ	大きさによっては「粗大ごみ収集券」を貼って出す。	
	スキー板	粗大ごみ	ストック含む1セットで、「粗大ごみ収集券」1枚で出せます。	
	スキー靴	破碎ごみ		
	すだれ	燃えるごみ	大きさによっては「粗大ごみ収集券」を貼って出す。	
	スチール(金)たわし	埋立ごみ	台所用など。	
	ステレオ	破碎ごみ	大きさによっては「粗大ごみ収集券」を貼って出す。	
	ストーブ	破碎ごみ	灯油を抜き取り、電池をはずす。電池の捨て方は13ページ。大きさによっては「粗大ごみ収集券」を貼って出す。	
	ストッキング・タイツ	燃えるごみ		
	砂	※自然物 (ごみではありません)	処分にお困りの場合は、埋立ごみの袋に少量混ぜて出すことはできます。	
	すのこ	破碎ごみ	大きさによっては「粗大ごみ収集券」を貼って出す。	
	スノーボード	粗大ごみ	大きさによっては「破碎ごみ収集券」を貼って出す。	
	スノーボードの靴	破碎ごみ		
	スピーカー	破碎ごみ	大きさによっては「粗大ごみ収集券」を貼って出す。	
	スプリングマットレス	禁止	そのままの場合は禁止。一般廃棄物収集運搬業許可業者(39ページ)に相談してください。スプリングとマットを分けることができれば、スプリングは「粗大ごみ」、マット部分は「燃えるごみ」で出せます。	
	スプレー缶	破碎ごみ	中身を使い切って出す。	
	スポンジ	燃えるごみ		
	炭・たどん	燃えるごみ		
	スレート(自分で処理したもの)	埋立ごみ	アスベスト飛散防止のため、中身の見えるビニール袋で梱包した上、「埋立ごみ袋」に入れて出す。業者が処理したものは「産業廃棄物」のため、市では収集できません。出雲保健所 環境保全課(Tel 0853-21-1197)へ相談してください。	
せ	生理用品	燃えるごみ		
	石けん	燃えるごみ		
	石膏ボード(自分で処理したもの)	埋立ごみ	アスベスト飛散防止のため、中身の見えるビニール袋で梱包した上、「埋立ごみ袋」に入れて出す。業者が処理したものは「産業廃棄物」のため、市では収集できません。出雲保健所 環境保全課(Tel 0853-21-1197)へ相談してください。	
	接着剤	燃えるごみ	固めて「燃えるごみ袋」へ。	
	せともの	埋立ごみ	湯のみ、茶わんなど。	
	洗剤容器(プラスチック)	燃えるごみ	ポンプ部分は「破碎ごみ」。	
	せんす(扇子)	燃えるごみ		
	洗濯機【家電リサイクル法対象品】	禁止	「家電リサイクル法対象品」のため、市では収集できません。家電販売店などへ相談してください(24ページ)。	
	剪定枝	燃えるごみ	1本の直径は5cmまでのものに限る。長さ50cmまでなら「燃えるごみ袋」に入れて出す。長さ50cm~1mなら、束ねて幅を50cm以内にして、ひもでくくって「燃えるごみ収集券」を貼って出す。直径5cm~20cmのものは、出雲エネルギーセンターへ直接搬入。(ただし、長さ1m以下のものに限る。)(20・21ページ)	
	扇風機	破碎ごみ	ハンディファンなど電池式のものには電池ははずす。電池の捨て方は13ページ。大きさによっては「粗大ごみ収集券」を貼って出す。	
	洗面器(プラスチック製)	破碎ごみ		
	洗面台(陶製)	埋立ごみ	大きさによっては「粗大ごみ収集券」を貼って出す。	
	洗面台(プラスチック)	粗大ごみ	大きさによっては「破碎ごみ収集券」を貼って出す。	
	そ	造花(針金入り)	破碎ごみ	
		掃除機	破碎ごみ	コードレスタイプなど電池式のものには電池ははずす。電池の捨て方は13ページ。大きさによっては「粗大ごみ収集券」を貼って出す。
		卒塔婆	禁止	専門業者に相談してください。

ごみの種類	分別区分	出し方・ワンポイント
そ ソファ	粗大ごみ	大きさによっては「破碎ごみ収集券」を貼って出す。
ソファベッド	禁止	一般廃棄物収集運搬業許可業者（39 ページ）へ相談してください。
た 体温計（水銀）	使用済筒型乾電池など（リサイクル）	透明または半透明の袋に入れて、名前を記入し、「埋立ごみ」の収集日に出す。
体温計（電子式）	破碎ごみ	
体重計	破碎ごみ	
タイヤ（自転車や一輪車のゴム部分のみ）	燃えるごみ	
タイヤ（自転車や一輪車用のホイールを含む）	破碎ごみ	
タイヤ（自動車）	禁止	専門業者に相談してください。
竹	燃えるごみ	1本の直径は5cmまでのものに限る。長さ50cmまでなら「燃えるごみ袋」に入れて出す。長さ50cm～1mなら、束ねて幅を50cm以内にして、ひもでくくって「燃えるごみ収集券」を貼って出す。直径5cm～20cmのものは、出雲エネルギーセンターへ直接搬入。
竹ぐし	燃えるごみ	新聞紙などに包んで、突き出ないようにして出す。
畳	粗大ごみ	半畳より大きい畳は「粗大ごみ収集券」（1枚で畳2枚出せます）を貼って出す。半畳以下のものは、「燃えるごみ収集券」（半畳1枚につき1枚必要）を貼って出す。直接搬入の場合は出雲エネルギーセンターへ。
タッパー容器（金属製・ホーロー製）	破碎ごみ	蓋（プラスチック製）は「燃えるごみ」。
タッパー容器（陶器製・ガラス製）	埋立ごみ	蓋（プラスチック製）は「燃えるごみ」。
タッパー容器（プラスチック製）	燃えるごみ	
建具類	粗大ごみ	大きさによっては「破碎ごみ収集券」を貼って出す。
たてす	粗大ごみ	大きさによっては「燃えるごみ収集券」を貼って出す。切って丸めるなどしても、最長辺2mを超えるものは、市で収集できません。一般廃棄物収集運搬業許可業者（39 ページ）へ相談してください。
たどん・炭	燃えるごみ	
タブレット端末	破碎ごみ	
たわし（亀の子たわし）	破碎ごみ	金属部分がないものは「燃えるごみ」。
単行本	古紙（リサイクル）	ひもでくくって、紙リサイクルステーションへ（16・17 ページ）。古本屋へ持ち込んで買い取ってもらう方法もあります。
たんす	粗大ごみ	大きさによっては「破碎ごみ収集券」を貼って出す。
ダンボール	古紙（リサイクル）	ひもでくくって、紙リサイクルステーションへ（16・17 ページ）。金具、粘着テープなどは取り除く。
ち チャイルドシート	破碎ごみ	大きさによっては「粗大ごみ収集券」を貼って出す。
茶わん（陶器製）	埋立ごみ	
茶わん（木製・プラスチック製）	破碎ごみ	
チラシ	古紙（リサイクル）	ひもでくくって、紙リサイクルステーションへ（16・17 ページ）。
ちりとり	破碎ごみ	
つ つい立て・パーティーション	粗大ごみ	大きさによっては「破碎ごみ収集券」を貼って出す。
つえ	破碎ごみ	大きさによっては「粗大ごみ収集券」を貼って出す。
使い捨てカイロ	燃えるごみ	使ってから出す。
使い捨てライター	破碎ごみ	使い切ってから出す。
机	粗大ごみ	大きさによっては「破碎ごみ収集券」を貼って出す。
つけもの石	埋立ごみ	
つけもの床	燃えるごみ	乾燥させたもので、少量に限る。
土	※自然物（ごみではありません）	処分にお困りの場合は、埋立ごみの袋に少量混ぜて出すことはできます。
爪きり	破碎ごみ	
釣竿（カーボン製）	破碎ごみ	大きさによっては「粗大ごみ収集券」を貼って出す。
釣竿（グラスファイバー製）	埋立ごみ	大きさによっては「粗大ごみ収集券」を貼って出す。
て DVD	破碎ごみ	
DVD プレーヤー	破碎ごみ	
テーブル	粗大ごみ	大きさによっては「破碎ごみ収集券」を貼って出す。
デスクマット	燃えるごみ	「燃えるごみ袋」に入らないものは、1辺1m以内にたたんで、ひもでくくって、「燃えるごみ収集券」を貼って出す。1辺1m以内にたたむことができないものは「粗大ごみ収集券」を貼って出す。デスクマット1枚につき1枚の収集券が必要です。
テレビ【家電リサイクル法対象品】	禁止	「家電リサイクル法対象品」のため、市では収集できません。家電販売店などへ相談してください（24 ページ）。
電化製品	破碎ごみ	電池式のものには電池ははずす。電池の捨て方は13 ページ。大きさによっては「粗大ごみ収集券」を貼って出す。エアコン・テレビ・冷蔵庫・冷凍庫・洗濯機・衣類乾燥機は家電リサイクル法対象品のため、家電販売店などへ相談してください（24 ページ）。パソコンは製造メーカーなどへ連絡し、リサイクルしてください。

ごみの種類	分別区分	出し方・ワンポイント
て		
電気アンカ	破碎ごみ	
電気コード	破碎ごみ	結んで出す。
電気ごたつ	粗大ごみ	大きさによっては「破碎ごみ収集券」を貼って出す。やぐらと板をセットで出す場合は、ひもでくくって1組にして出す。
電気毛布、電気カーペット	燃えるごみ	「燃えるごみ袋」に入らないものは、1辺1m以内にたたんで、ひもでくくって、「燃えるごみ収集券」を貼って出す。1辺1m以内にたたむことができないものは「粗大ごみ収集券」を貼って出す。電気毛布・電気カーペット1枚につき1枚の収集券が必要です。コントロール部分・電気コードは切り取り、「破碎ごみ袋」へ。
電球	埋立ごみ	
電子タバコ	破碎ごみ	
電子ピアノ	粗大ごみ	大きさ2m×1.2m×1m以内、重さ50kg以内のものに限る。
電子レンジ	破碎ごみ	大きさまたは重さによっては「粗大ごみ収集券」を貼って出す。
電卓	破碎ごみ	電池ははずす。電池の捨て方は13ページ。
電池	使用済筒型乾電池など(リサイクル)	詳しくは13ページ。
電動アシスト自転車	粗大ごみ	バッテリーははずす。
電動シニアカー(セニアカー)	禁止	専門業者に相談してください。
てんぷら油	廃食用油(リサイクル)	できるだけ市が設置している回収タンクへ持ち込んでください(14ページ)。持ち込めない場合は、廃食用油を固める製品などを利用したり、布や紙に浸み込ませて「燃えるごみ袋」で出す。
電話機(固定)	破碎ごみ	
と		
トイレの便器(ウォシュレット付き含む)	破碎ごみ	大きさによっては「粗大ごみ収集券」を貼って出す。陶製は「埋立ごみ」。
ポータブルトイレ	破碎ごみ	大きさによっては「粗大ごみ収集券」を貼って出す。
籐製家具	粗大ごみ	大きさによっては「破碎ごみ収集券」を貼って出す。
陶磁器	埋立ごみ	
塔婆	禁止	専門業者に相談してください。
灯油缶(金属製)	破碎ごみ	灯油を抜いて、空の状態です。
灯油ポリタンク(プラスチック製)	破碎ごみ	灯油を抜いて、空の状態です。
トースター	破碎ごみ	
時計	破碎ごみ	電池ははずす。電池の捨て方は13ページ。
トタン(自分で処理したもの)	破碎ごみ	大きさによっては「粗大ごみ収集券」を貼って出す。業者が処理したものは「産業廃棄物」のため、市では収集できません。出雲保健所 環境保全課(Tel 0853-21-1197)へ相談してください。
土鍋	埋立ごみ	
ドラム缶	禁止	金属回収業者へ相談してください。
とり灰	埋立ごみ	別の袋に入れ、「灰」と記入して「埋立ごみ袋」へ。
塗料缶	破碎ごみ	塗料を使い切って、空の状態です。
塗料類	禁止	専門業者に相談してください。
トレイ(紙・プラスチック製)	燃えるごみ	白色トレイは、スーパーなどの店頭回収へ出してリサイクルを。
ドレッシングびん(ガラス製)	埋立ごみ	ノンオイルタイプで中の汚れがきれいに取れるものは「空きびん(リサイクル)」。
泥	※自然物(ごみではありません)	処分にお困りの場合は、埋立ごみの袋に少量混ぜて出すことはできます。
な		
ナイフ	破碎ごみ	新聞紙などで包んで、「ナイフ」と記入して「破碎ごみ袋」へ。
苗箱	禁止	「産業廃棄物」のため、市では収集できません。JAなどに相談してください。
長靴	燃えるごみ	
流し台	粗大ごみ	粗大ごみの大きさを超えるものは、市で収集できません。一般廃棄物収集運搬業許可業者(39ページ)へ相談してください。
なべ(ガラス製)	埋立ごみ	
なべ(金属製・ホーロー製)	破碎ごみ	
生ごみ	燃えるごみ	水気をよく切って出す。
縄	燃えるごみ	
に		
ニカド電池	リサイクル協力店または市役所本庁窓口	詳しくは13ページ。
荷造りひも	燃えるごみ	
ニッケル水素電池	リサイクル協力店または市役所本庁窓口	詳しくは13ページ。
二輪車(オートバイ・バイク)	禁止	廃棄二輪車取扱店に持ち込んで、リサイクルしてください。まずは二輪車リサイクルコールセンター(Tel 050-3000-0727)へ相談を。こちらのHPも参考に→自動車リサイクル促進センターのHP https://www.jarc.or.jp/motorcycle/
人形	燃えるごみ	最長辺3cmを超える金属は外して「破碎ごみ」。

ごみの種類	分別区分	出し方・ワンポイント
ぬ	ぬいぐるみ	燃えるごみ 最長辺 3 cm を超える金属は外して「破碎ごみ」。電池式のものには電池ははずす。電池の捨て方は 13 ページ。
	ぬか床	燃えるごみ 乾燥させたもので、少量に限る。
	布類	燃えるごみ 最長辺 3 cm を超える金属は外して「破碎ごみ」。(ファスナーのみ 3 cm を超えても切り取る必要はありません。)
ね	根(木)	埋立ごみ 大きさによっては「粗大ごみ収集券」を貼って出す。
	ねこ車(作業用一輪車)	粗大ごみ
	ネジ・ボルト・ナットなど	破碎ごみ
	ねんど(紙粘土・小麦粘土・油粘土)	燃えるごみ 土粘土・砂粘土は「埋立ごみ」。
	ねんど(土粘土・砂粘土)	埋立ごみ 紙粘土・小麦粘土・油粘土は「燃えるごみ」。
の	農機具(家庭菜園・園芸用)	破碎ごみ 草刈機(油は抜く)程度まで。大きさによっては「粗大ごみ収集券」を貼って出す。
	農薬のびん(家庭菜園・園芸用)	埋立ごみ 中身を使い切って出す。農業用は「産業廃棄物」のため、市では収集できません。JAなどに相談してください。
	農薬のプラスチック容器(家庭菜園・園芸用)	燃えるごみ 中身を使い切って出す。農業用は「産業廃棄物」のため、市では収集できません。JAなどに相談してください。
	農業用廃プラスチック(農業用ビニール・農業用ポリエチレン)	禁止 「産業廃棄物」のため、市では収集できません。JAなどに相談してください。
	農薬類	禁止 専門業者に相談してください。
	のこぎり	破碎ごみ 新聞紙などで包んで、「のこぎり」と記入して「破碎ごみ袋」へ。
	ノートパソコン	禁止 製造メーカーなどへ連絡し、引き取ってもらう。まずはパソコン 3 R 推進協会へ相談を。(TEL 03-5282-7685) パソコン 3 R 推進協会はこちら → https://www.pc3r.jp/
	飲み薬	燃えるごみ
	飲み薬のびん容器	空きびん(リサイクル) ふたを取って、中を洗って出す(洗っていないとリサイクルできません)。プラスチック製のものは「燃えるごみ」。
	は	灰(とり灰)
バイク(オートバイ・二輪車)		禁止 廃棄二輪車取扱店に持ち込んで、リサイクルしてください。まずは二輪車リサイクルコールセンター(TEL 050-3000-0727)へ相談を。こちらのHPも参考に → 自動車リサイクル促進センターのHP https://www.jarc.or.jp/motorcycle/
パイプ(金属製・プラスチック製)		破碎ごみ
パイプベッド		粗大ごみ
廃油		禁止 専門業者に相談してください。
ハウスビニール・パイプ(農業用)		禁止 「産業廃棄物」のため、市では収集できません。JAなどに相談してください。
墓石		禁止 専門業者に相談してください。
はきもの		燃えるごみ 最長辺 3 cm を超える金属は外して「破碎ごみ」。取り除けないもの(安全靴やスパイクなど)は「破碎ごみ」。
バケツ		破碎ごみ
はしご		粗大ごみ 大きさによっては「破碎ごみ収集券」を貼って出す。
パソコン		禁止 製造メーカーなどへ連絡し、引き取ってもらう。まずはパソコン 3 R 推進協会へ相談を。(TEL 03-5282-7685) パソコン 3 R 推進協会はこちら → https://www.pc3r.jp/
鉢(陶器製)		埋立ごみ プラスチック製は「破碎ごみ」。
発煙筒(自動車用)		禁止 使用済みのは「燃えるごみ」。未使用のものは、車用品販売店・車整備関連業者などへ相談してください。
バッグ(かばん・ポーチ)		燃えるごみ 最長辺 3 cm を超える金属は外して「破碎ごみ」。(ファスナーのみ 3 cm を超えても切り取る必要はありません。)取り除けない場合はそのまま「破碎ごみ」。
パック皿		燃えるごみ プラスチック製のトレイなど。白色トレイはスーパーでの店頭回収へ出してリサイクルを。
バッテリー		禁止 専門業者に相談してください。
バット		破碎ごみ 大きさによっては「粗大ごみ収集券」を貼って出す。
発泡スチロール		燃えるごみ 袋に入る大きさに砕いて、「燃えるごみ袋」に入れて出す。直接、出雲エネルギーセンターへ持ち込む場合は、そのままでも可。
花火(未使用)		禁止 使用済みのは「燃えるごみ」。
歯ブラシ		燃えるごみ 電動歯ブラシや柄が金属製の歯ブラシは「破碎ごみ」。
歯磨きチューブ(ラミネート)		燃えるごみ 金属製は「埋立ごみ」。
刃物・はさみ		破碎ごみ 新聞紙などで包んで、「刃物・はさみ」と記入して「破碎ごみ袋」へ。
針		破碎ごみ 封筒などに入れ、「針」と記入して「破碎ごみ袋」へ。
針金	破碎ごみ 長いものは結んで出す。野菜などを束ねてある針金入りテープも同様。	
ハンガー	破碎ごみ	
ひ	ピアノ	禁止 専門業者に相談してください。
	ビデオテープ	燃えるごみ
	ビデオデッキ	破碎ごみ

ごみの種類	分別区分	出し方・ワンポイント	
ひ	ビニール製シート類	燃えるごみ	たたんで、「燃えるごみ袋」へ。
	ビニールプール	燃えるごみ	たたんで、「燃えるごみ袋」へ。大きいもので、「燃えるごみ袋」に入らない場合は、適当な大きさに切り、複数の袋に分けて出す。
	ビニール袋	燃えるごみ	
	ビニールホース	燃えるごみ	
	火鉢(陶器製)	埋立ごみ	金属製は「破碎ごみ」。
	ひも類	燃えるごみ	
	肥料袋(家庭菜園・園芸用)	燃えるごみ	農業用は「産業廃棄物」のため、市では回収できません。JAなどに相談してください。
	ビーズクッション	燃えるごみ	ごみ袋に入る大きさのもの、カバーが破れているもの、中のビーズのみを処分する場合は、ごみ袋の名前欄横に「ビーズクッション」と記入して「燃えるごみ袋」へ(収集の際注意が必要なため)。カバー(破れないもの)があるものでごみ袋に入らないものは、大きさによって「燃えるごみ収集券」または「粗大ごみ収集券」を貼って出す。
	びん(飲料びん・食品びん)	空きびん (リサイクル)	ふたを取って、中を洗って出す(洗っていないとリサイクルできません)。油のびんなど、汚れが取れないものは「埋立ごみ」。ビールびん、一升びんはできるだけ酒販店に返す。引き取ってもらえない場合は、「空きびん(リサイクル)」で出す。
	びん(飲料びん・食品びん以外)	埋立ごみ	割れたびん・化粧品・農薬・食油などのびんや味付けのりのびん。
	びんのふた(金属製)	破碎ごみ	
	びんのふた(プラスチック製)	燃えるごみ	
ふ	ファイル	燃えるごみ	最長辺3cmを超える金属は外して「破碎ごみ」。取り除けない場合はそのまま「破碎ごみ」。
	ファックス	破碎ごみ	用紙を取り除いて出す。
	ファンヒーター	破碎ごみ	灯油を抜き取って出す。大きさによっては「粗大ごみ収集券」を貼って出す。
	仏壇	禁止	専門業者に相談してください。
	ふとん	燃えるごみ	「燃えるごみ袋」に入らないものは、1辺1m以内にたたんで、ひもでくくって、「燃えるごみ収集券」を貼って出す。1辺1m以内にたたむことができないものは「粗大ごみ収集券」を貼って出す。ふとん1枚につき1枚の収集券が必要です。
	ふとんカバー	燃えるごみ	たたんで、「燃えるごみ袋」へ。
	ふとん乾燥機	破碎ごみ	
	フライパン	破碎ごみ	
	ブラインド	粗大ごみ	大きさによっては「破碎ごみ収集券」を貼って出す。
	プラスチック類(硬いもの)	破碎ごみ	プラスチック製の弁当箱・おもちゃ類・洗面器・バケツ・ハンガー・シャンプー容器などのポンプ部分など
	プラスチック類(柔らかいもの)	燃えるごみ	卵のパック、ビニール袋、洗剤容器、シャンプー容器などのボトル部分
	プランター(プラスチック製)	破碎ごみ	
	プリンター(パソコンなどの)	破碎ごみ	大きさによっては「粗大ごみ収集券」を貼って出す。
	ブルーシート	燃えるごみ	たたんで、「燃えるごみ袋」へ。最長辺3cmを超える金属は外して「破碎ごみ」。
	風呂がま・浴槽(自分で処理したもの)	燃えないごみ処理施設へ直接搬入	燃えないごみ処理施設へ「破碎ごみ」として持ち込む(22・23ページ)。業者が処理したものは「産業廃棄物」のため、市では収集できません。出雲保健所 環境保全課(TEL 0853-21-1197)へ相談してください。
	ブロック(自分で処理したもの)	埋立ごみ	業者が処理したものは「産業廃棄物」のため、市では収集できません。出雲保健所 環境保全課(TEL 0853-21-1197)へ相談してください。
	フロッピーディスク	破碎ごみ	
	風呂用ふた	破碎ごみ	大きさによっては「粗大ごみ収集券」を貼って出す。
へ	ヘアスプレー	破碎ごみ	中身を使い切って出す。
	ベッドの台座部分	粗大ごみ	
	ペットの死体	出雲エネルギーセンターへ直接搬入	焼却処理手数料は3,142円/頭です。問い合わせは、出雲エネルギーセンター(TEL 0853-21-3885)へ(20・21ページ)。
	ペットの排泄物	燃えるごみ	原則、自己処理をお願いします。処理できない場合は、少量に限り、別の袋に入れた上で「燃えるごみ袋」へ。
	ベッドのマットレス(金属製スプリング入り)	禁止	そのままの場合は禁止。一般廃棄物収集運搬業許可業者(39ページ)に相談してください。スプリングとマットを分けることができれば、スプリングは「粗大ごみ」、マット部分は「燃えるごみ」。
	ペットボトル	ペットボトル (リサイクル)	ふたとラベルをはずして、中を洗って出す(13ページ)。
	ペットボトルのふた・ラベル	燃えるごみ	
	ヘッドホン	破碎ごみ	
	ペット用トイレ(プラスチック製)	破碎ごみ	
	ペット用トイレシート	燃えるごみ	汚物は取り除く。
	ペット用トイレの砂	埋立ごみ	紙製の砂は「燃えるごみ」。
	ベビーカー・乳母車	破碎ごみ	大きさによっては「粗大ごみ収集券」を貼って出す。
	ヘルスメーター(体重計)	破碎ごみ	

ごみの種類	分別区分	出し方・ワンポイント
へ	ベルト	燃えるごみ 最長辺3cmを超える金属は外して「破碎ごみ」。取り除けない場合はそのまま「破碎ごみ」。
	ヘルメット	破碎ごみ
	ペン(水性・油性)	破碎ごみ
	便器(陶製で自分で処理したもの)	埋立ごみ 大きさによっては「粗大ごみ収集券」を貼って出す。業者が処理したものは「産業廃棄物」のため、市では収集できません。出雲保健所 環境保全課(Tel 0853-21-1197)へ相談してください。
	弁当箱	破碎ごみ
ほ	ホイール(自動車)	破碎ごみ タイヤは禁止。専門業者へ相談してください。
	防災シート	埋立ごみ たたんで、「防災シート」と記入して、「埋立ごみ袋」へ。袋に入らない場合は、1辺1m以内にたたんで、ひもでくくって、「埋立ごみ収集券」を貼って出す。
	ほうき	破碎ごみ 大きさによっては「粗大ごみ収集券」を貼って出す。
	防獣ネット(農業用)	禁止 「産業廃棄物」のため、市では収集できません。出雲保健所 環境保全課(Tel 0853-21-1197)へ相談してください。
	防虫剤容器(衣料用)	燃えるごみ
	包丁・刃物	破碎ごみ 新聞紙などで包んで、「包丁・刃物」と記入して「破碎ごみ袋」へ。
	ホース(金属なし)	燃えるごみ
	ホース(ワイヤー入り)	埋立ごみ 結んで出す。
	ホースリール	破碎ごみ
	ポータブルトイレ	破碎ごみ 汚物は取り除く。大きさによっては「粗大ごみ収集券」を貼って出す。
	ポーチ(バッグ・かばん)	燃えるごみ 最長辺3cmを超える金属は外して「破碎ごみ」。(ファスナーのみ3cmを超えても切り取る必要はありません。)取り除けない場合はそのまま「破碎ごみ」。
	ボード類(石膏ボードなどで自分で処理したもの)	埋立ごみ 業者が処理したものは「産業廃棄物」のため、市では収集できません。出雲保健所 環境保全課(Tel 0853-21-1197)へ相談してください。
	ボール(プラスチック・ビニール製)	燃えるごみ ゴルフ、野球、ソフトボール、バレーボールなど。
	ボール(金属製)	破碎ごみ ペタングのボールなど。
	ボール(樹脂)	埋立ごみ ボウリングのボールなど。
	ボールペン	破碎ごみ
	ホーロー鍋	破碎ごみ
	ボタン(プラスチック)	燃えるごみ
	ボタン(金属)	破碎ごみ ボタンのみ(金属のみのもの)を処分する場合は「破碎ごみ」。
	ボタン型電池	リサイクル協力店 または市役所本庁窓口 型番により持ち込み先が異なります。詳しくは13ページ。
	ポット・魔法瓶	破碎ごみ
	ホットカーペット(布)	燃えるごみ 「燃えるごみ袋」に入らない場合は、1辺1m以内にたたんで、ひもでくくって、「燃えるごみ収集券」を貼って出す。1辺1m以内にたたむことができない場合は「粗大ごみ収集券」を貼って出す。ホットカーペット1枚につき1枚の収集券が必要です。コントロール部分・電気コードは切り取り、「破碎ごみ袋」へ。
	ホットカーペット(フローリング)	埋立ごみ
	ホットプレート	破碎ごみ
	ポリタンク	破碎ごみ 灯油など中のものを抜いて、空の状態です。
	ポリパケツ	破碎ごみ
	ボルト・ナット・ネジなど	破碎ごみ
	保冷剤	燃えるごみ
	本・雑誌類	古紙 (リサイクル) ひもでくくって、紙リサイクルステーションへ(16・17ページ)。古本屋へ持ち込んで買い取ってもらう方法もあります。
	ま	マウス(パソコン用)
まくら		燃えるごみ そばがら枕やストローチップ入り枕などは、ごみ袋の名前欄横に「そばがら枕」または「ストローチップ枕」と記入して「燃えるごみ袋」へ(収集の際注意が必要なため)。「燃えるごみ袋」に入らない場合は、1辺1m以内にたたんで、ひもでくくって、「燃えるごみ収集券」を貼って出す。
マッサージ機類		破碎ごみ 大きさによっては「粗大ごみ収集券」を貼って出す。
マッチ		禁止 使用済みのものは「燃えるごみ」。
マット(敷マット)		燃えるごみ 「燃えるごみ袋」に入らないものは、1辺1m以内にたたんで、ひもでくくって、「燃えるごみ収集券」を貼って出す。1辺1m以内にたたむことができないものは2m以内にたたみ「粗大ごみ収集券」を貼って出す。マット1枚につき1枚の収集券が必要です。
マットレス(磁気入り)		埋立ごみ 「埋立ごみ袋」に入らないものは、1辺1m以内にたたんで、ひもでくくって、「埋立ごみ収集券」を貼って出す。収集券で出すものは、マットレス(磁気入り)1枚につき収集券1枚が必要です。※磁気入りのため「燃えるごみ収集券」では出せません。
まな板		破碎ごみ
豆炭あんか(綿部分)		燃えるごみ
マヨネーズ容器(プラスチック)		燃えるごみ ガラス製は「埋立ごみ」。

ごみの種類	分別区分	出し方・ワンポイント
み	ミキサー	破碎ごみ ガラス部分は「埋立ごみ」。
	ミシン	破碎ごみ 大きさによっては「粗大ごみ収集券」を貼って出す。
	みす(すだれ)	燃えるごみ 大きさによっては「燃えるごみ収集券」または「粗大ごみ収集券」を貼って出す。
	ミニコンポ	破碎ごみ
	ミルク缶	破碎ごみ 「空き缶(リサイクル)」では出せません。
め	めがね・サングラス	破碎ごみ ガラスレンズのものは「埋立ごみ」。
も	毛布	燃えるごみ 「燃えるごみ袋」に入らないものは、1辺1m以内にたたんで、ひもでくくって、「燃えるごみ収集券」を貼って出す。1辺1m以内にたたむことができないものは「粗大ごみ収集券」を貼って出す。毛布1枚につき1枚の収集券が必要です。
	毛布(電気式)	燃えるごみ 「燃えるごみ袋」に入らないものは、1辺1m以内にたたんで、ひもでくくって、「燃えるごみ収集券」を貼って出す。1辺1m以内にたたむことができないものは「粗大ごみ収集券」を貼って出す。毛布(電気式)1枚につき1枚の収集券が必要です。コントロール部分・電気コードは切り取り、「破碎ごみ袋」へ。
	木材(自分で処理したもの)	出雲エネルギーセンターへ直接搬入 20cm角または直径20cmまでで、長さ2mまでの大きさのものは出雲エネルギーセンターへ持ち込むことができます(最長辺3cm以内の金属がついているものはそのまま構いません)。最長辺3cmを超える金属類がついているものは燃えないごみ処理施設へ。(20~23ページ)業者が処理したものは「産業廃棄物」のため、市では収集できません。出雲保健所 環境保全課(TEL 0853-21-1197)へ相談してください。
	物干し竿、支柱	破碎ごみ 長さ1m以内のものは「破碎ごみ収集券」(1本につき収集券1枚が必要)。長さ1m~2mのものは「粗大ごみ収集券」(5本までは1セットとして収集券1枚で可)。
	物干し台(コンクリート製)	粗大ごみ 2台1組で50kg以内なら、粗大ごみ収集券1枚で出せます。片側だけ出す場合など、大きさ・重さによっては「埋立ごみ収集券」で出せます。
	物干し台(プラスチック製)	破碎ごみ 水や砂などを入れて使用するもの。
	モバイルバッテリー	破碎ごみ
	モルタル(自分で処理したもの)	埋立ごみ 少量に限る。業者が処理したものは「産業廃棄物」のため、市では収集できません。出雲保健所 環境保全課(TEL 0853-21-1197)へ相談してください。
	や	やかん
焼肉のたれのびん		埋立ごみ
薬品類		禁止 専門業者に相談してください。
よ	よしず	粗大ごみ 大きさによっては「燃えるごみ収集券」を貼って出す。切って丸めるなどしても、最長辺2mを超えるものは、市で収集できません。一般廃棄物収集運搬業許可業者(39ページ)へ相談してください。
ら	ライター	破碎ごみ ガスを使い切ってから出す。
	ラケット	破碎ごみ
	ラジオ	破碎ごみ 電池ははずす。電池の捨て方は13ページ。
	ラジカセ	破碎ごみ 電池ははずす。電池の捨て方は13ページ。
	ラムネのびん	空きびん(リサイクル) ふたを取って、中を洗って出す(洗っていないとリサイクルできません)。飲み口のプラスチック部分はそのまま可。
	ランドセル	燃えるごみ 最長辺3cmを超える金属は外して「破碎ごみ」。金属部分は「破碎ごみ」、布部分は「燃えるごみ」。取り除けない場合はそのまま「破碎ごみ」。
り	リチウムイオン電池	リサイクル協力店 または市役所本庁窓口 詳しくは13ページ。
	リモコン	破碎ごみ 電池ははずす。電池の捨て方は13ページ。
る	ルームランナー	粗大ごみ
れ	冷蔵庫・冷凍庫【家電リサイクル法対象品】	禁止 「家電リサイクル法対象品」のため、市では収集できません。家電販売店などへ相談してください(24ページ)。
	レコード	破碎ごみ
	レトルト食品のパック	燃えるごみ
	レンガ(自分で処理したもの)	埋立ごみ 業者が処理したものは「産業廃棄物」のため、市では収集できません。出雲保健所 環境保全課(TEL 0853-21-1197)へ相談してください。
	レンジ(電子・ガス)	破碎ごみ 大きさまたは重さによっては「粗大ごみ収集券」を貼って出す。
	レンジガード(レンジカバー)	埋立ごみ 汚れているものは「埋立ごみ」、未使用のものは「破碎ごみ」。
ろ	ろうそく	燃えるごみ
	ロープ	燃えるごみ
	ロッカー	破碎ごみ 大きさによっては「粗大ごみ収集券」を貼って出す。
わ	ワープロ	破碎ごみ
	ワープロのインクリボン	燃えるごみ
	割りばし	使用済割りばし(リサイクル) 洗って、乾燥させてから出す(14ページ)。竹ばし、塗りばし、プラスチックばしは「燃えるごみ」。
	割れもの	埋立ごみ 割れたびん、割れたガラス、割れた陶器類などは、新聞紙などに包んで、「割れガラス」などと記入して「埋立ごみ袋」へ。

一般廃棄物収集運搬業 許可業者一覧

R5.4.1 現在

	氏名・名称	所在地	電話番号	限定品目など	その他
出雲地域	今村眞茂留(今村商店)	出雲市今市町北本町3-5-22	(0853)21-4590		
	㈱もちだ園芸	出雲市渡橋町398	(0853)21-2051	木くず、刈草のみ	
	ワルツ商事(有)	出雲市白枝町1185-1	(0853)22-7116		家電リサイクル
	POGカンパニー	出雲市白枝町249	(0853)28-0600		
	(有)金村商店	出雲市白枝町927-1	(0853)21-1899		家電リサイクル
	㈱中央ビルサービス	出雲市塩冶有原町6-60	(0853)21-4013		
	中央環境㈱	出雲市神門町842	(0853)30-7731		
	(有)ジンザイサニテック	出雲市荒茅町4199-1	(0853)28-0011		
	今岡 祥智(今岡建設)	出雲市荒茅町525	(0853)28-0473		
	坂本 清	出雲市高松町1536-1	(0853)28-2080		
	㈱平岡物産	出雲市大塚町1118-4	(0853)22-6184		
	出雲配送(有)	出雲市稗原町2159-3	(0853)48-1033		家電リサイクル
	(有)プレート商会	出雲市船津町80-3	(0853)48-1848		家電リサイクル
	㈱クリエイト山陰	出雲市馬木町1220-17	(0853)24-8611		
	(有)所原運送店	出雲市所原町1666-1	(0853)48-0082		
	㈱島根サニタリ	出雲市神西沖町1349-3	(0853)43-3321		
	㈱モア・フレッシュ	出雲市神西沖町2334-3	(0853)43-3633	動植物性残渣のみ	
	中国環境㈱	出雲市神西沖町2489-2	(0853)43-3636		
㈱リサイクルセンター島根	出雲市江田町234-2	(0853)23-0538			
平田地域	(有)奥資材	出雲市平田町5477	(0853)62-3419		
	㈱日野組	出雲市灘分町1996-4	(0853)63-3555		
	アラ搬入組合	出雲市三津町26	(0853)62-3010		
	島根ジャパン・エコロジー・ライン㈱	出雲市上岡田町707	(090)1687-7400		
佐田地域	まるふく商事㈱	出雲市佐田町毛津562-4	(0853)43-1884	生ごみを除く	
	(有)グリーンコントラクター	出雲市佐田町一窪田1668-6	(0853)85-2345	果樹庭木の剪定枝及び刈草のみ	
多伎地域	(有)山佐運送店	出雲市多伎町口田儀492-2	(0853)86-2240		
大社地域	(有)ワスティーシステム	出雲市大社町中荒木2454-2	(0853)53-0140		家電リサイクル
斐川地域	(有)足立運送	出雲市斐川町莊原3045-1	(0853)72-0637	生ごみを除く	
	三洋興産㈱	出雲市斐川町黒目 1181	(0853)63-3418	生ごみを除く	
	(有)荒神サービス	出雲市斐川町神庭 1135	(0853)73-3687		
	㈱アラキ	出雲市斐川町上直江2721	(0853)72-1122	生ごみを除く	
市外	(有)徳建	雲南市木次町東日登508-8	(0854)42-0346		
	アースサポート㈱	松江市八幡町882-2	(0852)37-2890		
	(有)クリーンサービス	松江市宍道町佐々布1849	(0852)66-3613		
	(有)海老田金属	鳥取県米子市上福原1329-13	(0859)33-1534		
	三光㈱	鳥取県境港市昭和町5-17	(0853)73-7310		

ごみを出す日はいつ?・このごみは何ごみ? など確認したいときは・・・

ごみ出しおたすけアプリ出雲市版

さんあ〜る

for iPhone
for Android

収集日カレンダー

お住まいの地域を設定すると収集カレンダーが表示されます

アラート機能 (出し忘れ防止機能)

収集日の前日や当日に、収集をアラームで知らせます

ごみ分別検索 (これって何ごみ?)

品目名からごみの分別区分を検索できます

Android



iPhone

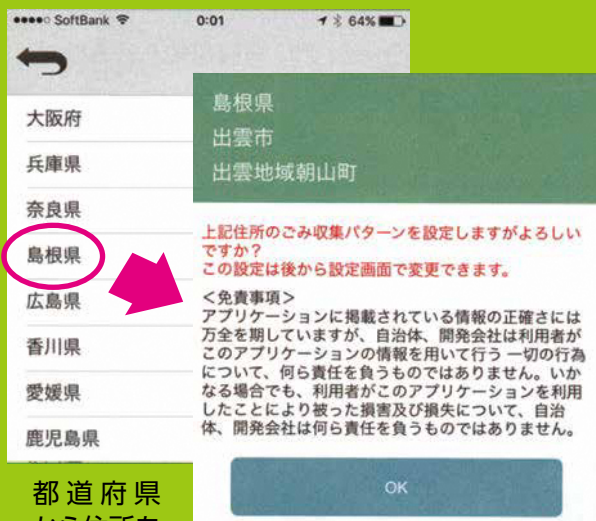


← 今すぐ
インストール!

ごみの出し
忘れがなくな
ります



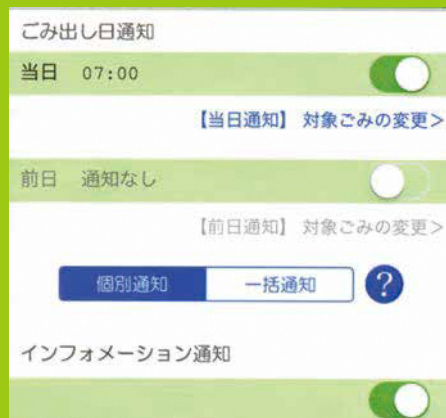
初期(地区)設定



都道府県
から住所を
選択してく
ださい

選んだ住所を確認して「OK」
をタップしてください

通知設定



「メニュー」→「設定」から
ごみ出し日の通知の ON/OFF の設定と通知対象
のごみの種類及び通知時間の設定が可能です。
インフォメーション通知を ON にすることで自治
体からのお知らせをリアルタイムで確認できます。

出雲市役所 環境施設課

〒693-8530 出雲市今市町70番地

TEL 0853-21-6988 FAX 0853-21-6597

メールアドレス: kankyoushisetsu@city.izumo.shimane.jp